

**Wir wünschen allen  
Besuchern erholsame  
Momente, viel Freude und  
einen rundum schönen  
Aufenthalt.**

## Urlaub & Freizeit in Fridolfing



Herausgegeben von der

Tourist-Info Fridolfing

Rupertistr. 16

83413 Fridolfing

Tel: 08684-988926

Mail: [tourist-info@fridolfing.bayern.de](mailto:tourist-info@fridolfing.bayern.de)

Internet: [www.fridolfing.de](http://www.fridolfing.de)

Öffnungszeiten:

Montag bis Donnerstag 8:00-12:00 Uhr

Freitag 9:00-12:00 Uhr

Stand: 13.03.2024

# Inhalt

---

Unsere Gastgeber:  
*Gasthäuser*  
*Urlaub auf dem Bauernhof*  
*Ferienwohnungen und Gästezimmer*

Gastronomie

Regionaler Genuss

Wanderlust

Rauf aufs Rad

Badevergnügen

Rund ums Pferd

Rund um den Garten

Spiel und Sport

Kultur  
*Veranstaltungen*  
*Kirchen in und um Fridolfing*  
*Kapellen, Bildstöcke und Kreuze*

Kunst

Schönheit und Wohlbefinden

Unterwegs mit Variobus und Bahn

Fridolfinger A – Z

## Unsere Gastgeber - Gasthäuser

---

### Gasthaus Unterwirt

Das historische Gasthaus mit einem Kellergewölbe aus dem 16. Jh. befindet sich in der Dorfmitte von Fridolfing neben dem Rathaus und der Kirche. Liebevoll bis ins Detail wurden die 5 Gästezimmer mit modernen Bädern eingerichtet.

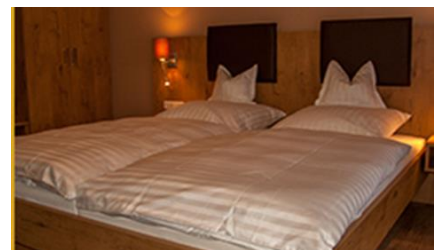
Margit und Bernd Weinhart  
Hadrianstr. 26  
83413 Fridolfing  
Tel.: 08684-9697609  
info@gasthaus-unterwirt.de  
www.gasthaus-unterwirt.de



### Gasthof Gruber

Unser ruhig gelegener Gasthof befindet sich im Ortsteil Pietling. Unser beheiztes Hallenbad, Liegewiese und Fitnessgeräte stehen all unseren Gästen zur Verfügung. Unter dem Motto „gutbürgerliche Küche neu definiert“ zaubern wir jedem Gast ein Lächeln aufs Gesicht.

Sebastian Gruber  
Hauptstraße 27  
83413 Fridolfing  
Tel.: 08684-236  
www.gasthof-gruber.de  
gasthof\_gruber@t-online.de



## Unsere Gastgeber – Urlaub auf dem Bauernhof

---

### Thomahof

Hochwertig ausgestattete Ferienwohnungen, darunter die neuen 5-Sterne Ferienwohnungen mit handwerklich gefertigten Möbeln, Kaminöfen und luxuriösen Bädern mit Sauna und Whirlwanne. Viele Tiere und Spielmöglichkeiten machen unseren Hof zum idealen Urlaubsziel.

Evi und Alois Reiter  
Eizing 2  
83413 Fridolfing  
Tel.: 08684-358  
info@thomahofurlaub.de  
www.thomahofurlaub.de



### Streiblhof

Komfortabler, neu renovierter familienfreundlicher Hof in ruhiger Lage. Außergewöhnliche, schöne und sonnendurchflutete FeWos für Paare und Familien, wobei die Kinder vor allem die vielen Tiere, den großen Abenteuerspielplatz und die Lagerfeuer lieben.

Heidi Lebacher  
Allerfing 19  
83413 Fridolfing  
Tel.: 08684-9699916  
info@streiblhof.de  
www.streiblhof.de



## Unsere Gastgeber – Urlaub auf dem Bauernhof

---

### Mayerhof

Wir laden ein, auf unserem Ferienhof mit aktiver Milch-viehhaltung Ihren Urlaub zu verbringen. Ganzjährig vermieten wir zwei großzügig eingerichtete Ferienwohnungen mit je zwei Schlafzimmern.

Petra Heilmann  
Hilzham 3  
83413 Fridolfing  
Tel.: 08684-276  
[www.heilmann-mayerhof.de](http://www.heilmann-mayerhof.de)  
[heilmann.mayerhof@t-online.de](mailto:heilmann.mayerhof@t-online.de)



## Unsere Gastgeber – Ferienwohnungen und Camping

---

### Hildegard Reschberger

Bei uns erwartet Sie eine große Ferienwohnung mit eigenem Eingang, Schlafzimmer, großem Bad, Wohnzimmer, Küche, separatem Esszimmer und Garten.

Reschberger Hildegard  
Eberding 1  
08685 - 1752  
[ingrid-thomas-strohhammer@t-online.de](mailto:ingrid-thomas-strohhammer@t-online.de)



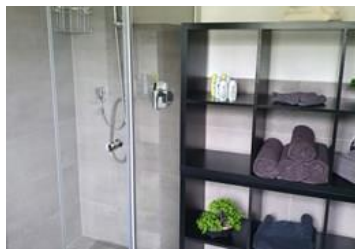
## Unsere Gastgeber – Ferienwohnungen und Camping

---

### Casa Bianca

Die 75qm-große Ferienwohnung liegt direkt an der Götzinger Ache. Incl. großer und offener Wohn- und Essküche, SAT-TV mit Sky-Empfang u.v.m. - Hunde herzlich willkommen!

Strohhof 3  
83413 Fridolfing  
Tel: 0179-6176661  
casa.bianka@freenet.de  
www.fewo-fridolfing.com



### Attl`s Bio-Ziegenhof

Unser Bio-Ziegenhof bietet Bussen und Wohnmobilen drei Ü-Möglichkeiten. Die absolute Ruhe lädt zum Entspannen und Verweilen ein. Direkt an der Ziegen- bzw. Hühnerweide kann man dem Treiben der Tiere zusehen.

Monika Obermaier  
Muttering 8  
83413 Fridolfing  
Tel.: 08685-1630  
<https://attlsbioziegnhof.jimdofree.com>  
fam.obermaier@t-online.de



### Ferienwohnung Köberle

Unsere Ferienwohnung bietet ein geräumiges Schlafzimmer, ein sep. WC, eine barrierefreie Dusche und einen großen Balkon in ruhiger Lage.

Familie Köberle  
Fasanenweg 9  
83413 Fridolfing/Götzing  
Tel.: 08684-968938  
sebastian-koeberle@t-online.de



## Unsere Gastgeber – Ferienwohnungen und Gästezimmer

---

### Rosa Gramsamer

Vermietet werden je 1 EZ und 1 DZ mit Kühlschranks, sowie 1 Appartement für 2 Personen und 1 Appartement für 2-4 Personen.

Gartenweg 13

83413 Fridolfing

Tel.: 08684-400

[rosa.gramsamer@t-online.de](mailto:rosa.gramsamer@t-online.de)

[www.gaestehaus-gramsamer.de](http://www.gaestehaus-gramsamer.de)



### Ferienwohnung Geiger

Voll ausgestattete FeWo (ca. 60 qm) für 4-5 Personen mit eigenem ruhigen Gartenbereich sowie einer kompletten Grillecke. Wir bitten um Verständnis, dass wir keine Hunde aufnehmen.

Forst 1

83413 Fridolfing

Tel.: 08684-969567

[michaela.geiger@posteo.de](mailto:michaela.geiger@posteo.de)



### Diana Linner

Entspannen Sie sich in unserer, im Jahre 2016 neu renovierten, gemütlichen 4-Sterne-Ferienwohnung in ruhiger, ländlicher Lage.

Hohenbergham 16

83413 Fridolfing

Tel.: 08684-968922

[diana.linner@t-online.de](mailto:diana.linner@t-online.de)



## Gastronomie

---



### Eis Service Dürbeck

am Dorfplatz  
83413 Fridolfing  
Tel.: 0175-2728837



### Bistro Flamingo

Fatma Özkan  
Marienstraße 2  
83413 Fridolfing  
Tel.: 08684-969485



### Gasthof Gruber

Hauptstraße 27, 83413 Pietling  
Tel.: 08684-236  
Fax: 08684-9377  
gasthof\_gruber@t-online.de  
www.gasthof-gruber.de



### Ristorante Buon Gusto

Familie Paldino  
Anthal 2, 83413 Fridolfing  
Tel.: 08684-9694719  
ristorante.buongusto@yahoo.de



## Gastronomie

---



### Steinbergers Naschmarkt

Rupertistr. 3  
83413 Fridolfing  
Tel.: 08684-9693300  
info@naschmarkt-bayern.de  
www.naschmarkt-bayern.de



### See-Bistro "Leck o mio"

Florian Schacherl/Georg Drexler  
Am Fridolfinger Badesee  
Oberau 2, 83413 Fridolfing  
leckomiobistro@gmail.com



### Gasthaus Unterwirt

Margit und Bernd Weinhart  
Hadrianstr.26, 83413 Fridolfing  
Tel.: 08684-9697609  
info@gasthaus-unterwirt.de  
www.gasthaus-unterwirt.de



### Dorfwirt Fridolfing

Alfred Mitterer  
Laufener Straße 4, 83413 Fridolfing  
info@dorfwirt-fridolfing.de  
www.dorfwirt-fridolfing.de

## Regionaler Genuss

---



### Attl's Bio-Ziegenhof

Am besten erreichbar ab 17 Uhr, da zu dieser Zeit die Tiere versorgt werden. Neben dem Einkauf von Ziegenmilchprodukten können auch die Tiere besichtigt und die Zicklein gestreichelt werden.

Mo-Fr 10:00-18:00 Uhr (17:00 Uhr bevorzugt); Muttering 8, Fridolfing  
Tel.: 08685-1630; fam.obermaier@t-online.de; www.attlsbioziegenhof.jimdo.de



### Aichermühle Eizing

In unserem Mühlenladen finden Sie neben Mehl aller Typen auch ein reichhaltiges Sortiment an Müslis, Nudeln und Körnern. Beim Einkauf unserer Rohstoffe achten wir neben der Qualität besonders auf die regionale Erzeugung.

Mo-Fr 8:00-18:00 Uhr und Sa 8:00-12:00 Uhr; Eizing 3, 83413 Fridolfing  
Tel. 08684-277; info@aichermuehle.de; www.aichermuehle.de



### Direktvermarktung Obermayer

Schweinemastbetrieb & Direktvermarkter von Schweine- und Lammfleisch. Produktverkauf im Hofladen und Spezialitäten-Catering.

Di.: 9.00-17.00 Uhr; Do.: und Fr.: 16.00-17.00 Uhr  
Schifferleiten 1, 83413 Fridolfing; Tel.: 08684-384; wasti.obermayer@gmx.de

## Regionaler Genuss

---



### „Fridolfinger Genußladerl“

Lokale Lebensmittel und liebevolle Handarbeit. Hier finden Sie zudem auch die Postfiliale.

Rupertistr. 15, 83413 Fridolfing, Tel.:  
08684-9695445, [www.fridolfinger-genussladerl.de](http://www.fridolfinger-genussladerl.de).



### Hofladen Koiser Hof

Eier und Nudeln von Hühnern aus mobiler Freilandhaltung. Zudem Kartoffeln aus eigenem Anbau.

Hauptstraße 13, 83413 Fridolfing



### Hofladen Kuhle Muh

Frische Milch, Eier, Käse und im Sommer auch Grillfleisch der Metzgerei Spitzauer.

Strohhof 6, 83413 Fridolfing



### Märkte

Bauernmärkte:

23.03.2024, 8:00 - 12:00 Uhr, Dorfplatz

28.09.2024, 8:00 – 12:00 Uhr, Dorfplatz

## Wanderlust

---

Im Herzen der Kulturregion Rupertiwinkel liegt eine der vielseitigsten Wanderdestinationen in Oberbayern. Es erwarten Sie Ausflüge zu geheimnisvollen Orten sowie gut beschilderte Rundwanderwege und Lehrpfade. Mehr dazu unter: [www.fridolfing.de/wanderwege.html](http://www.fridolfing.de/wanderwege.html). Wander- und Radkarten sowie vielfältiges Infomaterial liegen in der Tourist-Info für Sie bereit. Hunde bitte an die Leine.

### Seerosenrunde

Länge: 7 km, Gehzeit: ca. 2:00 h, Start: Parkplatz am Pfarrheim, Fridolfing;

Der Rundwanderweg führt ausgehend von Fridolfing durch Anthal, über Rautenham, Engelschalling nach Eizing – vorbei an der Mühle und von dort aus zurück nach Fridolfing. Unterwegs entdeckt man viele Kulturzeugnisse, Kapellen, Mühlen, Wegkreuze und historische Gebäude. Am Ende des Weges passiert man eine der größten Seerosenzuchten Europas. Wir bitten Sie, auf dem ausgewiesenen Wanderweg zu bleiben und das Seerosengelände nicht zu betreten.



### Oberau

Östlich des Fridolfinger Badesees befinden sich die Salzachauen. Entlang des Salzachdammes werden Sie belohnt mit einem wunderschönen Ausblick auf die Flusslandschaft in einer faszinierenden Umgebung. Von großer Bedeutung ist die artenreiche Flora des Auwaldes. Besonders beeindruckend sind die Blütenteppiche aus Frühblühern, wie Schneeglöckchen, Frühlingsknotenblume und Bärlauch. Doch auch die Blütenpracht frühsummerlicher Wiesen ist ein herrliches Motiv: Unter anderem zu finden sind Margeriten und Glockenblumen, Kartäusernelken und Wiesensalbei.

## Wanderlust

---

Hinweise auf einen relativ guten ökologischen Zustand der Salzachau gibt auch die Vogelpopulation. Neben sieben Greifvogelarten, die im Auengebiet brüten, sind verschiedene Spechtarten, der Waldkauz, der Pirol sowie der Eisvogel besonders erwähnenswert. Zudem bietet der Auenwald der Salzach Lebensraum für viele Libellen, Tag- und Nachtfalter und Amphibien.

Haben wir Ihr Interesse geweckt? Erfahren Sie bei einem Spaziergang entlang des Fridolfinger Badesees anhand der 14 Schautafeln des Naturlehrpfades noch mehr über die Flora und Fauna der Salzachauen.

Das Ökosystem Auwald ist seit 1992 den europäischen Flora-Fauna-Habitat-Richtlinien unterstellt und steht unter besonderem Schutz. Bitte seid respektvoll mit der Natur.

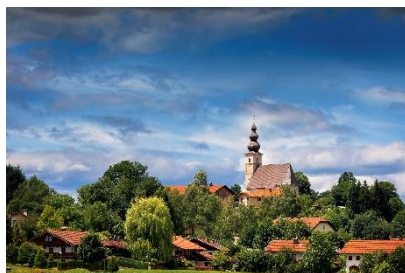
### Panoramaweg Pietling

Grüner Rundweg: Länge: 3,8 km, Gehzeit: 1:30 h, Parkplatz ggü. Gasthof Gruber;

Roter Rundweg: Länge: 5 km, Gehzeit: 2:15 h, Parkplatz bei Kirche in Pietling;

Blauer Rundweg: Länge: 5,2 km, Gehzeit: 2:30 h, Parkplatz bei Kirche in Pietling;

Die drei verschiedenen Wegabschnitte des Pietlinger Panoramawegs im Norden von Fridolfing führen fast steigungsfrei durch die herrliche Landschaft des Salzachtals, vorbei an 29 Infotafeln welche über verschiedene Denkmäler und Sehenswürdigkeiten informieren. Die gesamte Strecke eignet sich auch für eine Fahrradtour, für eine Einkehr bietet sich der Gasthof Gruber an. Mehr Informationen zu diesem Wanderweg finden Sie auch unter dem Kapitel „Kultur: Kapellen, Bildstöcke und Kreuze“ in diesem Heft sowie im dazugehörigen Panoramaweg Prospekt.



### Fridolfing erleben

Erkunden Sie die Gemeinde multimedial – Zu Fuß, auf dem Rad oder hoch zu Ross

An 13 markanten Plätzen im Gemeindegebiet sind Tafeln angebracht, die Jung und Alt dazu einladen, den Ort multimedial zu erkunden und Antworten auf spannende Fragen zu erhalten, wie: Was haben Eichen mit dem Donner zu tun? Oder ein steinerner Hund mit dem großen Hochwasser von 1954? Wer waren die ersten namentlich erwähnten Fridolfinger? Und wie kam es dazu, dass der Mesner eigenhändig eine Kirchenglocke den Pietlinger Kirchturm hochtrug?



Es funktioniert ganz einfach: Die Stationen findet man ab sofort auf der Internetseite [www.fridolfing-erleben.de](http://www.fridolfing-erleben.de). Die betreffenden Orte können sowohl virtuell durch einen Klick auf den jeweiligen Standort auf der angezeigten Karte bereist werden, als auch durch einen persönlichen Ausflug zu den einzelnen Stationen. Hat man eine Tafel gefunden, muss man einfach nur den QR-Code einscannen. Dann kann man die Audiodateien vor Ort auf dem eigenen Smartphone anhören – Egal ob zu Fuß, auf dem Fahrrad oder hoch zu Ross. Ganz nach dem Credo: Sehen, zuhören, schmunzeln und auch raten.



## **Rauf aufs Rad**

---

### Fahrradzubehör, -reparatur und -verleih

Hubert Schärtl

Fahrradhandel und -reparatur

Ostmarkstr. 1, 83413 Fridolfing. Tel.: 08684-9284

Montag-Freitag 14:00-18:00 Uhr, Samstag 8:30-12:00 Uhr

Anton Schmuck

Fahrradverleih und -reparatur

Wilhelm-Scharnow-Straße 9, 83329 Waging am See. Tel.: 08681-222

Montag-Freitag 08:00-12:00 und 13:00-18:00 Uhr, Samstag 8:00-12:00 Uhr

J. Grabl

Fahrradverleih

Shell Tankstelle, Traunsteinerstr. 2, 83329 Waging am See, Tel.: 08681-233

Montag-Sonntag 08:00-19:00 Uhr

### E-Bike Ladestationen

Gasthaus Unterwirt, im Gastgarten

Steinbergers Naschmarkt, im Gastgarten

### Wassererlebnistour

Stille Wasser, erfrischende Badeseen, heilsame Quellen und ein – manchmal – reißender Fluss begegnen dem Radfahrer auf der beschaulichen Tour durch den nördlichen Chiemgau: Die Strecke verläuft von Fridolfing über St. Coloman, nach Törring, Wiesmühl, Kay, Tittmoning und entlang der schönen Salzachauen zurück nach Fridolfing. Länge 31,2 km.

### Rupertiwinkel-Panoramatour

Prächtige Aussichten auf die Alpenkette, traditionsreiche Plätze, Naturdenkmäler und interessante Betriebe säumen die gut 25 Kilometer lange Rundstrecke, die auch einen „Goldweg“ beinhaltet. Diese schöne Route führt Sie von Fridolfing über Hipflham, Kirchanschöring, Reschberg, Wolkersdorf, Bicheln, St. Koloman über Enhub zurück nach Fridolfing. Länge 34,9 km.

## Rauf aufs Rad

---

### Rennradfahren

Alle Rennradtouren in der Umgebung erhalten Sie in einer gesonderten Broschüre in unserer Tourist-Info, sowie unter <https://www.fridolfing.de/radwege.html> zum Download.

### Fridolfinger Genuss-Radltour

Termine (Genauere Termine Mai/Juni folgen)

Uhrzeit jeweils 14:00-17:00 Uhr

Nur nach Anmeldung unter Tel.: 08684-988926.

Die Tour gibt Einblicke in das lebensmittelverarbeitende Handwerk am Genusort Fridolfing. Besucht werden unterschiedliche Fridolfinger Betriebe wie z.B. Richard Dürbecks Speiseisermanufaktur, die Metzgerei Spitzauer, die Bäckerei Steinberger (Naschmarkt), der Bio-Ziegenbetrieb von Monika & Alois Obermaier, der Bio-Naturland-Gemüsebau von Markus Hager sowie die Aichermühle in Eizing. Vier Stationen daraus fährt die Genuss-Expertin Yvonne Liebl bei jedem Termin an. Neben den Einblicken in das jeweilige Handwerk gibt's vor Ort auch die ein oder andere Verkostung, sowie die Möglichkeit, dort einzukaufen. Zum Schluss wartet zudem eine regionale Genuss-Überraschung.

### Ihr Fahrrad lässt Sie im Stich? Wir Sie nicht!

Denn in all unseren Gaststätten stehen Ihnen Reparatur-Sets zur Verfügung, damit Sie sich bei einer Panne schnell und unkompliziert selbst helfen können.





## Badevergnügen

---

### Fridolfinger Badesee

Der Fridolfinger Badesee lockt nicht nur mit seiner 82.000m<sup>2</sup> großen Liegewiese und den zahlreichen schattenspendenden Bäumen, sondern bietet auch jede Menge Unterhaltung für Groß und Klein:

Boccia-Bahn, Riesen-Schach, Tischtennis, Beachvolleyballplatz und ein Fußballtor. Auf die Kinder warten ein großer Kinderspielplatz mit einem riesigen Tri-Poli-Seilspiel (Kubus-Klettergerüst), ein Matsch-Spielplatz unter Schatten spendenden Sonnensegeln, Slacklines und eine Seilbahn für maximalen Spielspaß, sowie zwei Surfbretter, um über den See zu paddeln.

Darüber hinaus lockt unser Badesee mit:

- einem großzügigen Nichtschwimmerbereich
- einem barrierefreien Zugang ins Wasser
- zahlreichen Holzdecks, um die Sonne zu genießen
- gebührenfreiem Zugang
- hervorragender Wasserqualität
- kostenfreiem W-Lan
- dem See-Bistro „Leck o mio“ mit seinen frischen Steinofenpizzen

Weg mit den Schuhen und Wohlfühlen!

Lenken Sie Ihre Wahrnehmung rein auf das Fühlen der zehn verschiedenen Untergrundmaterialien unseres Barfußwohlfühlpfades.

Die Lenkung der bewussten Wahrnehmung auf Empfindungen des Körpers ist ein Kerngedanke jeder Entspannungstechnik: So hilft bewusstes barfüßiges Gehen, innere Spannungen zu überwinden und Stress abzubauen.

Und auch auf rein mechanischem Weg wirkt Barfußgehen – gegen schmerzhaftes Rückenwirbelblockaden.



## Badevergnügen

---

### Seen und Strandbäder im Umland (im Umkreis von 30 Fahrtkilometern)

Strandbad Tettenhausen, Hauptstraße 2, 83329 Tettenhausen, 08681-1622;  
Strandbad Tachinger See, Am Strandbad 1, 83373 Taching, 08681-9548;  
Strandbad Tengling **mit Bootsverleih**, 83373 Tengling, 0151-22580900;  
Strandbad Seeteufel, Zum Seeteufel 40, 83329 Waging, 08681-45237;  
Strandbad Strandkurhaus, Am See 1, 83329 Waging, 08681-552;  
Strandbad Wagner, Strandbadstraße 7, 83367 Petting, 08686-984477;  
Strandbad Musbach, Musbach 5, 83367 Petting;  
Strandbad Salzachinsel, **Baden mit Hund**, Musbach 7, 83367 Petting;  
Strandbad Leitgeringer See, Furth 10, 84529 Tittmoning, 08683-343;  
Wöhrseebad, Wöhrsee 2, 84489 Burghausen, 08677-8819572;  
Badesee Lieferung, Schmiedingerstr. 180, 5020 Salzburg, 0043-662-432440;  
Strandbad Seeham, Dorf 12, 5164 Seeham, Österreich; 0043-6217-5493.

### Badewelten und Thermen (im Umkreis von 40 Fahrtkilometern)

Saunawagerl – Die mobile Sauna, Salling 7, 83373 Taching, 08687-2259981;  
Wellnessgarten Waging, Am See 9, 83329 Waging am See, 08681-9845;  
Bäder Burghausen, Franz-Alexander-Straße 25, Burghausen, 08677-91400;  
Freibad Freilassing, Wasserburger Str. 62, 83395 Freilassing, 08654-9826;  
Badylon Freilassing, Aumühlweg 9, 83395 Freilassing, 08654-3099730;  
Vita Alpina Erlebnis- & Wellnessbad, Brandner Str. 1, Ruhpolding, 08663-41990;  
Rupertus Therme, Friedrich-Ebert-Allee 21, Bad Reichenhall, 08651-76220.



## Rund ums Pferd

---

### Reiterhof Mayer

Spaß für Groß und Klein – Mit tollen Pferden Reiten lernen.

Wir bieten Longe-Unterricht für Anfänger, Gruppenunterricht für Fortgeschrittene, Voltigieren, Zwergenkurse (2,5 bis 4 Jahre), Erwachsenenreiten und vieles mehr.

Information und Anmeldung bei:

Veronika Mayer, Salzachstraße 1, 83413 Fridolfing, Tel.: 0171-2793034.

### Erlebnisbauernhof „Kuhle Muh“

Bei uns kann man ab sofort per Buchung geführtes Reiten, Reiten an der Longe oder freies Reiten bestellen! Besonders für Ferienkinder ein Hit!

Anmeldung nötig unter Tel.: 08684-360.

### Kidsfarm e.V. - Tittmoning

Die Kidsfarm ist kein Reiterhof, auch wenn hier jeder, egal ob groß oder klein, ob mit oder ohne Handycap, das Reiten lernen kann. Mit der Kidsfarm hat Fr. Winter ihre Idee vom ganzheitlichen Lernen und Erleben auf dem Bauernhof verwirklicht.

Informationen unter Tel.: 08687-984666 oder im Internet unter [www.kidsfarm.info](http://www.kidsfarm.info).

### Kutschenfahren

Fam. Berger, Seebach 1, 83413 Fridolfing,

Tel.: 08684-816, Mobil: 0151-63313806,

[seebacher-gerlinde@gmx.de](mailto:seebacher-gerlinde@gmx.de), [www.gerlindeberger.de](http://www.gerlindeberger.de).



## Rund um den Garten

---

### Gerlinde Berger, Gartenbäuerin

„Mit meinen Führungen rund um unseren Milchviehbetrieb samt Hund, Katze, Pfau, Pferden und vielem mehr, möchte ich Sie für das Landleben begeistern. Bei einem gemütlichen Rundgang vom Bauern-, Rosen-, und Beerengarten bis hin zur gemütlich überdachten Gartenlaube, werde ich Ihnen viele meiner Pflanzen mit ihren vielseitigen Gestaltungsmöglichkeiten vorstellen. Im Gartenhaus verwöhne ich Sie anschließend mit Kaffee und selbstgemachten Kuchen.“ Um vorherige Anmeldung wird dringend gebeten.

Seebach 1, Tel. 08684-816 oder 0151-63313806, [www.gerlindeberger.de](http://www.gerlindeberger.de)

### Therese Holzner, Gartenbäuerin

„Ich lade Sie herzlich ein auf den Langer Hof in Langesöd. Neben meiner Arbeit als Bäuerin auf unserem Milchvieh-Betrieb ist meine große Leidenschaft mein großer Garten. Es gibt über 50 Obstbäume im Obstanger.“

Langesöd 2, 83413 Fridolfing. Anmeldungen unter Tel.: 08685-509.

### Evi Reiter, Gartenbäuerin und Kräuterpädagogin

„Wildkräuter-Wanderung – Da wächst ein Unkraut! Oder ist es nur ein Wildkraut? Gar ein Heilkraut? Oder was ist das für ein Grünzeug? Wenn Sie das schon immer wissen wollten, sind Sie bei mir genau richtig! Als ausgebildete Kräuterpädagogin und Gartenbäuerin weihe ich Sie in die Geheimnisse der ‚Unkräuter‘ ein.“ Um vorherige Anmeldung wird dringend gebeten.

Eizing 2, Tel.: 08684-358, [info@thomahofurlaub.de](mailto:info@thomahofurlaub.de), [www.thomahofurlaub.de](http://www.thomahofurlaub.de)

### Kräuterwanderung „Altes Kräuterwissen und Genuss“

Nach einem Streifzug durch die Wiesen und allerhand Wissenswertem bereiten wir einen Salat aus den gefundenen Kräutern und Bio-Ziegenfrischkäse aus hofeigener Produktion zu. Der Hofladen lädt zum Einkaufen ein. Zur Erfrischung gibt es Tee aus selbstgesammelten Kräutern. Die rund dreistündige Tour findet von 16. Mai bis 22. August nach Voranmeldung (immer bis Montag 12 Uhr an [info@esspedition-liebl.de](mailto:info@esspedition-liebl.de)) am Dienstag um 09:30 Uhr auf Attl's Bio-Ziegenhof in Muttering statt.



## Spiel und Sport

---

### Angeln

Als Gast in Fridolfing haben Sie die Möglichkeit eine Fischerei-Gastkarte zu erhalten. Voraussetzung hierfür ist jedoch der staatliche Fischereischein.

Ansprechpartner: Gerhard Maxlmoser, Tel.: 08684-969793, und Willi Ackermann, Tel.: 08684-553; Infos unter [www.fischereiverein-fridolfing.de](http://www.fischereiverein-fridolfing.de)

### Beach Volleyball

Am Fridolfinger Badensee befinden sich zwei Beachvolleyballfelder welche frei zugänglich sind.

### Bouldern und Klettern

Demnächst wieder möglich – Weitere Informationen folgen.

### Boccia

Die Boccia-Bahn befindet sich am Fridolfinger Badensee. Nehmt Kugeln mit und legt los.

### Fußball

Immer mittwochs von 19:00 bis 20:30 Uhr haben Sie die Möglichkeit mit der AH Mannschaft zu trainieren. Treffpunkt: Sportheim Fridolfing, Umkleidekabinen

Ansprechpartner: Andreas Fellner und Hermann Brüderl, [ah-manager@tsv-fridolfing.de](mailto:ah-manager@tsv-fridolfing.de)

Zudem befindet sich ein Fußballtor zur freien Verfügung am Fridolfinger Badensee.



## Spiel und Sport

---

### Golf

Die landschaftlich traumhafte 9-Loch Anlage des Golfclubs Anthal befindet sich nur 2,3 km außerhalb des Ortszentrums. In der Tourist-Info können Sie sich einen Gutschein über 40 Gratisbälle zum Schlagen auf der Driving Range abholen. Leihschläger werden am Golfclub kostenfrei zur Verfügung gestellt. Tel.: 08684-888 und [www.anthal.de](http://www.anthal.de).

### Schach

Das riesen Schachfeld befindet sich am Kiosk am Fridolfinger Badesee. Figuren können dort kostenfrei entliehen werden.

### Skater Platz

Der Fridolfinger Skater Platz befindet sich direkt am Sportplatz und kann jederzeit frei betreten werden.

### Stockschießen

Jeden Donnerstag bei trockenem Wetter ab 20:00 Uhr auf der Asphaltstockbahn am Sportplatz. Im Winter bei schönem Wetter oft auch auf dem See.

Ansprechpartner: Alfons Lex, Tel.: 08684-969696

### Tennis

Täglich von 9 bis 17 Uhr besteht für Sie die Möglichkeit, den Tennisplatz in Fridolfing (am Sportplatz) zu benutzen. Tragen Sie sich bitte in das im Aufenthaltsraum ausliegende Buch ein und zahlen Sie den zu entrichtenden Betrag von 10 Euro pro Stunde in der Tourist-Info oder an Ihren Vermieter. Tennisschläger können über Horst Endlmaier (Tel.: 08684-1468) oder Thomas Maier (Tel.: 08685-1341) ausgeliehen werden.

### Tischtennis

Am Badesee befinden sich fest installierte Tischtennisplatten. Schläger und Bälle erhalten sie kostenfrei am Kiosk.



## Veranstaltungen:

### Fridolfinger Open Air

Früh im Jahr eröffnet hier die Open Air Saison: Schon im März heißt es Jacken auf, Mützen an und rhythmisch zur Musik bewegen. Live Musik ganz entspannt und unkompliziert gibt's aber auch noch im Sommer bei „Sound On“.

### Maibaumaufstellen

Die Tradition des Maibaumaufstellens gibt es in ganz Bayern. Sie reicht bis ins Mittelalter zurück, und wird auch hier jährlich um den 1. Mai herum zelebriert.

### Bierzeltgenuss

Egal ob das traditionelle Fridolfinger Volksfest an Pfingsten oder eines der großen Vereinsjubiläen: O'zapft is' und d'Musi spuit. Oft mit lohnenswertem Zusatzprogramm wie Kabarett, Weinfest, Kindertag oder Schafkopfturnier.

### Fridolfinger Dorffest

Das etwas andere Dorffest mit einer bunten Mischung aus Straßenkünstlern, Artistik, Clownerie und großem Kinderprogramm. Zudem lockt jedes Jahr ein musikalisches Potpourri – aus Jazz, Gypsy, Bluegrass, Swing und Blues aber auch traditioneller Tanzmusik und Blechblasensembles.

### Großes Fridolfinger Kinderfest

Von Bungeetrampolinen bis Bullenreiten: Über 30 kostenfreie Attraktionen warten jedes Jahr auf die kleinen Besucher. Großer Spielspaß garantiert.

### Fridolfinger Advent

Origineller Weihnachtsmarkt mit viel Liebe fürs Detail. Liebevoller Handarbeit, traditionelles Kunsthandwerk und ausgefallene Schmankerl, aber auch ein großes, kostenfreies Kinderprogramm zeichnen diesen Weihnachtsmarkt aus.



### Pfarrkirche Mariä Himmelfahrt

Die Pfarrkirche Mariä Himmelfahrt in der oberbayerischen Gemeinde Fridolfing gilt als die größte von der Dorfbevölkerung selbst erbaute Kirche Deutschlands, weshalb sie auch als Dom vom Salzachtal bekannt ist. Erbaut wurde die Kirche von 1891 bis 1893 im neoromanischen Stil.

Wie es dazu kam:

In Fridolfing stand bis 1892 die „alte“ gotische Pfarrkirche Mariä Himmelfahrt, welche 1459 konsekriert wurde. Aufgrund des Platzmangels, des nicht kirchennahen Friedhofes und der Renovierungsbedürftigkeit der bestehenden Pfarrkirche wurde der neue Fridolfinger Pfarrer Stefan Glonner von Erzbischof Anton von Steichele mit dem Bau einer neuen Pfarrkirche beauftragt. Um gegen den Widerstand der Concordia von Fridolfing<sup>1</sup> einen Kirchenbau durchsetzen zu können, wandte sich Glonner an seinen Freund Simon Spannbrucker, der in der Diözese und beim Erzbischof großen Einfluss hatte. Spannbrucker hielt am 26. Dezember 1884 als Vertreter für Hochwürden Stefan Glonner eine bis heute legendäre Predigt, in der er forderte, den Bau einer neuen Pfarrkirche von der Kollekte des kommenden Sonntages abhängig zu machen. Die Spendenbereitschaft war gigantisch und zeigte den großen Rückhalt der Gemeindeglieder für einen Kirchenneubau.

Doch nicht nur die Spendenbereitschaft signalisierte den enormen Rückhalt seitens der Bevölkerung, denn sogar der Erdaushub in Höhe von 7037 m<sup>3</sup> wurde von der Bevölkerung selbst mit Pickel und Schaufel ausgeführt. Zudem wurde für die 1,25 Millionen benötigten Ziegel eine eigene Ziegelei östlich von Klebham gebaut.

Weitere Fakten:

- Der Kostenvoranschlag belief sich auf 224.027,11 Mark, was einen Gegenwert von damals zehn Bauernhöfen mit jeweils etwa 30 Hektar entsprach.
- Am 24. September 1893 wurde die neue Kirche geweiht.
- Der Helm des Turmes besteht aus 60 m<sup>3</sup> Holz und hat ein Gewicht von 800 Zentnern. Dieser wurde im Jahre 1894 aufgesetzt.
- Mit der Ausmalung begann man 1914, die Arbeiten wurden jedoch durch den Ausbruch des Ersten Weltkrieges abgebrochen und nicht gänzlich vollendet. Fertiggestellt wurde die Ausmalung nur in der Vierung, im Langhaus blieb sie unvollendet.

---

<sup>1</sup> Die Concordia war ein Zusammenschluss der geistigen und wirtschaftlichen Führungsschicht von Fridolfing und damals Hauptgegner des Kirchenneubaus (vgl.: Blankenauer Matthias 2002: Heimatbuch Fridolfing, S.: 501).



Innenausstattung der Pfarrkirche Mariä Himmelfahrt:

### Der Hochaltar

Auf dem Antependium sind drei Opferszenen aus dem Alten Testament (Kain und Abel, Opfer des Melchisedek und das Opfer des Abraham) zu sehen. Das Altarbild selbst zeigt die Aufnahme Marias in den Himmel. Die Gottesmutter ist dabei von Wolken mit Schutzengeln und den drei bedeutendsten Erzengeln (Raphael, Michael und Gabriel) umgeben. Auf den beiden Reliefbildern in der Predella ist das Wunder der Brotvermehrung und die Hochzeit zu Kana abgebildet.

### Die Kanzel

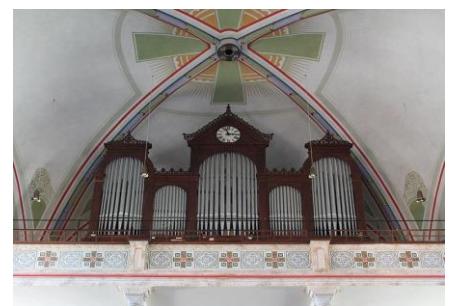
Im Kanzelkorb sind die vier großen Propheten des Alten Testaments dargestellt: Isajas, Jeremias, Ezechiel und Daniel. Im Schalldeckel sind die vier Evangelisten des Neuen Testaments mit ihren Symbolen (Engel, Löwe, Stier und Adler) dargestellt. Der Heilige Geist soll den Prediger ermahnen, dass er seinen Zuhörern das Wort Gottes verkünden soll.

### Drei spätgotische Figuren

Im rechten Seitenschiff befinden sich an der Stelle des rechten Seitenaltars die spätgotischen Figuren von Maria mit dem Kind, stehend auf dem Halbmond. Ihr zur Seite sind Plastiken der hl. Barbara mit dem Kelch, sowie der hl. Margareta, in der rechten Hand das Kreuz haltend und mit der linken Hand den angeketteten Drachen führend. Diese drei Figuren dienten früher als Schreinfiguren des gotischen Altares in der St. Johannis Kirche.

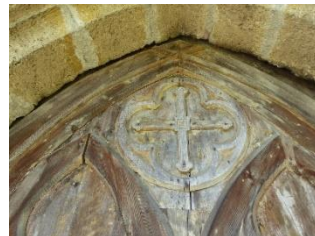
### Das Votivbild Maria Schnee

Im linken Seitenschiff ist das Marienbild „Maria Schnee“ zu sehen, eine Kopie eines Marienbildes aus der römischen Kirche Maria Maggiore. Sein ursprünglicher Platz war von 1730 bis 1791 in der alten Pfarrkirche.



### St. Johann Kirche

Am Südrand des Dorfes steht die St. Johann Kirche, die dem Johannes dem Täufer und dem Evangelisten Johannes geweiht ist. Die Kirche ist im spätgotischen Stil erbaut, und dürfte um das Jahr 1500 erbaut und konsekriert worden sein. Die St. Johann Kirche ist von einem aufgelassenen Friedhof umgeben, was darauf deutet, dass sich am Standort der Kirche früher vermutlich eine römische Kultstätte oder eine kleine Wach- und Befestigungsanlage der Römer befand. Mehrere Bodenfunde, welche heute im Fridolfinger Rathaus besichtigt werden können, deuten darauf hin. Bei der Restaurierung 1978 wurden im Chorraum barocke Fresken der Wetterheiligen Johannes und Paulus freigelegt, welche vor allem im Salzburger Raum verehrt wurden.



### Filialkirche St. Martin in Pietling

Ende des 8. Jahrhunderts ist Pietling in einer Liste von Schenkungen an die Kirche in Salzburg erstmals urkundlich belegt. Das St. Martins-Patrozinium der Kirche deutet auf eine Gründung im 8. Jahrhundert hin. Reste einer romanischen Vorgängerin der Pietlinger Kirche wurden unter dem Boden des heutigen Baus gefunden. Die Fertigstellung des heutigen, spätgotischen Pietlinger Baus fällt in das Jahr 1497, darüber gibt eine Inschrift auf der Innenseite des Chorbogens Auskunft. Finanzielle Grundlage waren zumeist private Stiftungen, aber auch eine Verschuldung der Gemeinden. Wie damals in anderen Orten auch, entstand in Pietling ein für die Größe des Ortes sehr großzügiger Bau.

Von der ursprünglichen, spätgotischen, Ausstattung ist nichts erhalten oder überliefert. Die jetzige Einrichtung der Kirche stammt im Wesentlichen aus dem letzten Viertel des 19. Jahrhunderts und ist im neugotischen Stil gehalten. Sie ist die letzte in einer Reihe aufeinander folgenden Ausstattungen. Aus der Barockzeit ist das Blatt des Früheren Hochaltars erhalten, es zeigt den heiligen Martin zu Pferde. Bemerkenswertes Ausstattungsstück ist außerdem ein kleiner Altar aus dem 18. Jahrhundert, gebaut als eine Art Kulissenarchitektur. Dieser Altar stand in der Arme-Seelen-Kapelle und diente früher als Rahmen zur Ausstellung des Heiligen Grabes und der Weihnachtskrippe. Die wertvolle barocke Krippe ist jedes Jahr zwischen Heiligabend und Mariae Lichtmess zu besichtigen.

### Filialkirche St. Koloman in der Lebenau

Südlich der von Kirchanschöring zur B20 führenden Straße, nahe der Einmündung in dieselbe, befindet sich auf einem von Wald umgebenen Geländevorsprung die spätgotische Kirche St. Koloman. Die Kirche betritt man von der Südseite her durch ein spitzbogiges Eingangsportal. Inschriften im Portalbogen, eine freigelegte Rötzelzeichnung an der Südseite der Kirche und Kerbschnittzeichen an der Kirchentür aus Eichenholz erinnern an die Wallfahrtstätigkeit in früheren Zeiten. Oberhalb und unterhalb der Kirche befindet sich je eine Wasserquelle. Vor allem die obere Quelle (südwestlich der Kirche), die auch „Fieberbründl“ genannt, wird seit Jahrhunderten als Heilmittel gegen Augenleiden und Fieber angewandt.



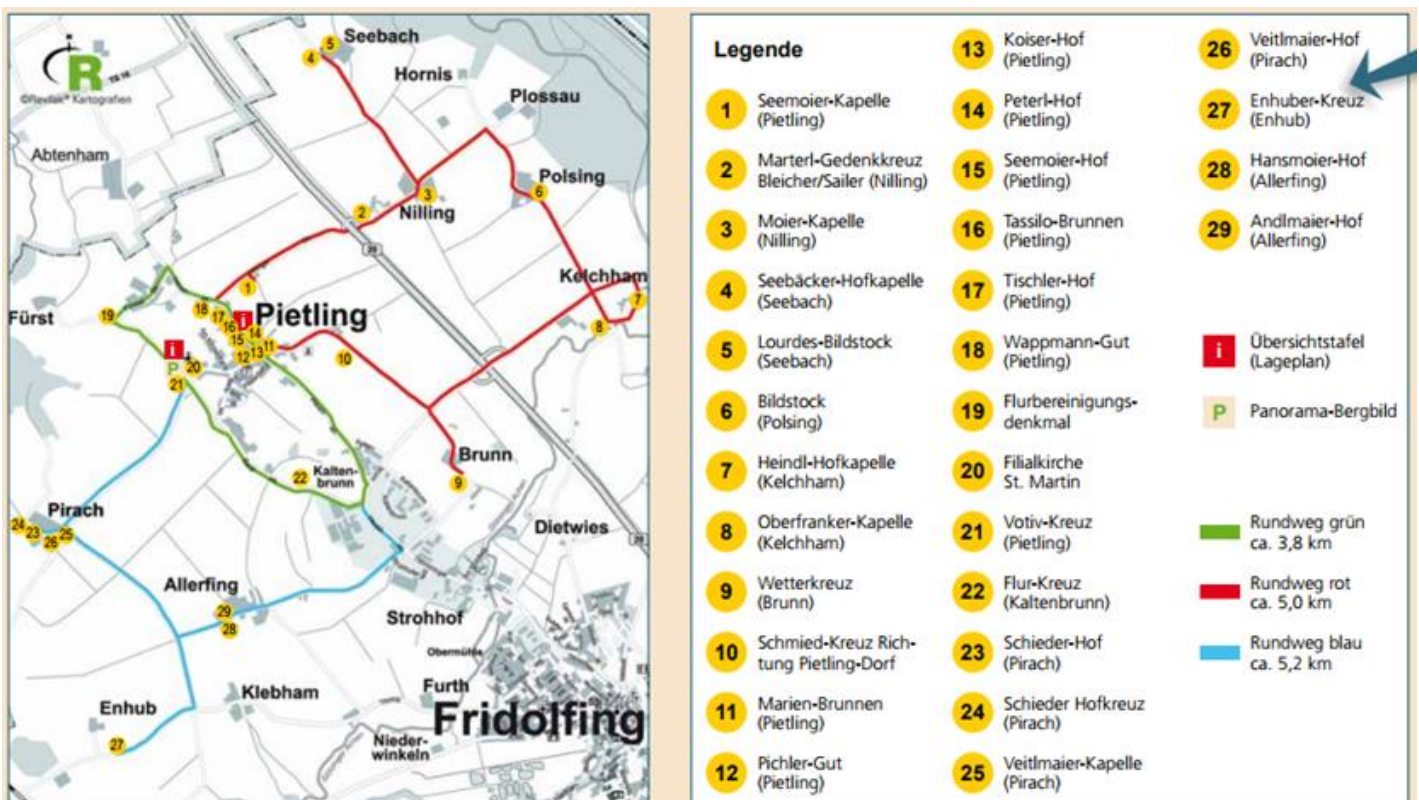
### Kapellen, Bildstöcke und Kreuze

Seit Jahrhunderten errichteten Menschen in der Nähe ihrer Höfe und Häuser oder in der Flur Kapellen, Bildstöcke oder Kreuze. Die Motivation dafür war Lob und Dank für Gottes Hilfe oder die Bitte um Schutz vor Unheil allgemein. Den Brauch, Erinnerungsmale zu errichten, gab es bereits im Mittelalter. Damals wurden jedoch noch keine Kreuze, sondern Gedenken in Form von Bet- und Martersäulen aufgestellt, wie z.B. Pest- oder Wettersäulen. Seit Beginn der Neuzeit wurden dann, anstatt der Säulen, Kreuze errichtet. Bspw. wurden Wetterkreuze in der Flur errichtet um Hagel, anhaltende Nässe und auch Dürre abzuwehren. Sühnekreuze wurden errichtet, um für ein vergangenes Verbrechen seine Bußgesinnung zu bekunden und um ein als Strafe folgendes Unheil abzuwenden. Sühnekreuze sind an ihrer Form erkennbar: Das Kreuz ist aus einem Stein gehauen, quaderförmige Balken bilden ein fast quadratisches, dickes Kreuz. Eines steht bspw. ostseitig hinter der St. Johanns Kirche auf der steilen Böschung. Es führen ein paar verwitterte Stufen zum Kreuz hinab.

## Kultur

Eine bayerische Besonderheit an religiösen Erinnerungsmalen stellt das Totenbrett dar. Seine Herkunft kann bis ins 7./8. Jahrhundert zurückverfolgt werden. Damals sprach man jedoch noch vom Rebrett, dem Leichenbrett, da die Leiche mittelhochdeutsch *re* hieß. Der Ursprung des Wortes geht dabei auf die heidnischen Vorfahren zurück. Die Totenbretter oder wurden den Toten mit in das Grab gegeben um den Toten nach heidnischem Glauben gegen böse Geister, aber auch gegen die Beraubung der Grabbeigaben oder des Körpers zu schützen. Das Christentum führte später dazu, dass der Leichnam zuerst in ein Leinentuch gewickelt wurde. Anschließend wurde der eingewickelte Leichnam auf das Brett gelegt und damit ins Grab hinuntergelassen. Aus dieser Zeit kommen auch die bayerischen Ausdrücke "auf's Brettl kommen" (sterben) und "vom Brettl rutsch'n" (begraben werden). Heute werden die Toten natürlich nicht mehr so beerdigt, jedoch werden die robusten Bretter noch eigens zum Andenken der Toten hergestellt um sie an besonders geeigneten und viel besuchten Stellen anzubringen. Eine solche Gedenkstätte ist bspw. noch in Haag an der Gemeindeverbindungsstraße nach Fischenberg zu finden.

Wer besonderes Interesse an diesen Kulturzeugnissen hegt, sollte den Pietlinger Panoramaweg bewandern, denn dieser führt in seinen drei Varianten an 29 solchen Kulturgütern vorbei, wobei jedes Denkmal einzeln via Informationsstein näher beschrieben wird.



## Schmiedekurse

Sie möchten einmal mit Hammer und Zange am Amboss stehen und selbst etwas aus Eisen anfertigen?

In Schmiedekursen von Andreas Schlosser (gelernter Kunst- und Bauschlosser) gelingt das auch Anfängern! Zum Abschluss eines Tageskurses (Dauer: 9 bis 17 Uhr) trägt jeder Teilnehmer sein eigenes, geschmiedetes Werkstück nach Hause. Werkzeuge, Material und Schutzausrüstung werden gestellt.

Folgende Schmiedekurse für Anfänger werden angeboten:

- Schnupper-Schmiedekurs (geschmiedet werden voraussichtlich ein Sonnen-Anhänger, ein Hufeisen, ein Ginkgo-Blatt und ein Gartenstab);
- Schmiedekurs „Rankgitter für Pflanzen“ (geschmiedet wird ein Rankgitter: ca. 1 m breit und 2 m hoch);
- Schmiedekurs „Rose“ (geschmiedet wird eine edle Rose, die nie verwelkt);
- Schmiedekurs „Gartenstäbe“ (geschmiedet werden 3 Gartenstäbe);
- Schmiedekurs „Messer“ (geschmiedet werden 2 Norweger-Messer);
- Schmiedekurs „Feuerkorb“ (geschmiedet wird ein stabiler, robuster Feuerkorb).

Schmiedekurse für Fortgeschrittene auf Anfrage (z. B. Damast-Messer schmieden).

Sie sind eine Gruppe von 3 bis 5 Personen? Dann kontaktieren Sie gern Andreas Schlosser, um einen individuellen Termin zu vereinbaren: Metallgestaltung Andreas Schlosser, 83413 Fridolfing, [www.mein-schmied.eu](http://www.mein-schmied.eu), Telefon: 08684-2269826

Auch über die VHS Laufen bietet Andreas Schlosser diverse Schmiedekurse an, mehr dazu unter: [www.vhs-laufen-e-v.de](http://www.vhs-laufen-e-v.de).



# Kunst

---

## Gudrun Reubel

Besuche im Atelier nach Voranmeldung möglich:

St.-Johann-Str. 33, Fridolfing, Tel: 08684-9198, info@g-reubel.de, www.g-reubel.de

"Der Schwerpunkt der künstlerischen Arbeit von Gudrun Reubel liegt in der Radierung, und sie hat es in dieser Technik zu einer großen handwerklichen Könnerschaft gebracht. [...] Menschliche Körperteile, schemenhafte Gesichter oder an Schriften verweisende Zeichen lassen den schauenden Betrachter innehalten und fordern zu kontemplativer Reflexion auf. Gudrun Reubels Bilder transportieren viele Botschaften, und sie eröffnen die unterschiedlichsten Erfahrungsräume. Am Betrachter liegt es, dieses Potenzial wahrzunehmen und zu nutzen."

Judith Bader, Kunsthistorikerin



## August Schmitt

Besuche nach Voranmeldung möglich:

St.-Johann-Str. 33, Fridolfing, Tel: 08684-9198, www.august-schmitt.de

„Seine intensive Auseinandersetzung mit dem Material Holz führt ihn von reduzierten, ästhetischen Kleinmöbeln über formschöne Gebrauchsgegenstände bis hin zur Edelweiß-Schnitzerei. Bei all seinen Arbeiten sucht er Lösungen fernab der Lehrbücher. Selbst dem von Ihm entworfenen Werkzeug verleiht er Objektcharakter. Im Veredeln von Weggeworfenem zeigt er eine weitere Seite seiner Fähigkeiten.“



## Kunst

---

Farbenfrohe Aquarelle in verschiedenen Techniken und Stilrichtungen:

### Hauseigenes Atelier Petra Thalbauer

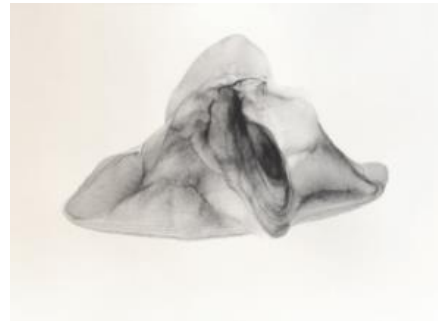
Besichtigung nach tel. Rücksprache möglich:

Tel.: 08684-727

### Erika Gorek

Besichtigung nach tel. Rücksprache möglich:

Tel.: 08684- 1286



### Kreatives Arbeiten im Atelier

Radu Christian Sabatta und Eileen O'Rourke

Freischaffende Künstler

Portraits, Druck, Öl, Kohle & Graphit

Atelier Hof 7: Tel.: 0171-4865895, eileen@orourke.de,

www.orourke.de

## Schönheit und Wohlbefinden

---

### Alexandra Maxlmoser

PPT-Therapeutin, staatl. Anerk. Masseurin, manuelle Lymphtherapeutin  
Kosmetik- und Ernährungsberaterin, Visagistin  
Alois-Rehrl-Str. 4, Fridolfing, Tel.: 08684-9685445

### Friseure aus Leidenschaft by Doris Jäger

Haarstudio  
Hadrianstr. 36, Fridolfing, Tel.: 08684-984747

### Hanna Aicher

Friseurin  
Eizing, Fridolfing, Tel.: 08684-984950

### Hildegard Wurie

Friseursalon  
Rupertistr. 35, Fridolfing, Tel.: 08684-531

### Karin Liebl

Fuß- und Nagelpflege, Fußreflexzonenharmonisierung, Vitalstoff-Beratung  
Strohhof 7, Fridolfing, Tel.: 08684-969921

### Mia's Nagelstüberl

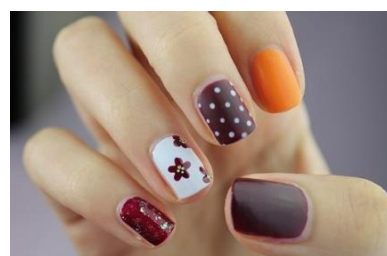
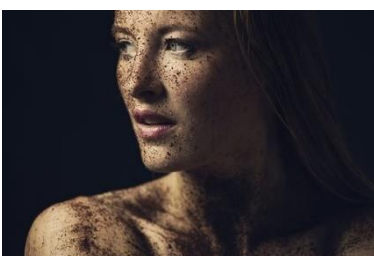
Acryl, Gel, Maniküre, Lackieren  
Eberding 11, Fridolfing, Tel.: 0160-5462480

### Katharina Motz

Personal Training und Ernährungsberatung  
Kaltenbrunn 14, Fridolfing, Tel.: +43(0)650-9929225, [www.gluexmomente.com](http://www.gluexmomente.com)

### Rosa Pallauf

med. Fußpflege und Reflexzonen Massage  
Breitwies 7, Fridolfing, Tel.: 08685-919951





## Unterwegs mit RUPI-Rufbus und Bahn



Der RUPI-Rufbus fährt zwischen Fridolfing, Kirchanschöring, Tittmoning, Taching am See, Waging am See und Petting insgesamt 430 gekennzeichnete Haltestellen an. Von Montag bis Sonntag von 6.00 bis 21.00 Uhr (auch an Feiertagen) kann jeder, egal ob Einheimischer oder Tourist, den Rufbus nutzen.

Eine vorherige Anmeldung per Telefon unter 08685-9869777 oder per App ist dazu nötig. Weitere Informationen, alle Haltestellen sowie die Kosten findet man auf der Internetseite [www.ruf-rupi.bayern](http://www.ruf-rupi.bayern).

Zone	Entfernung	Normalpreis	Ermäßigte
1	0 bis 5 km	€ 2,00	€ 1,00
2	6 bis 10 km	€ 4,00	€ 2,00
3	11 bis 15 km	€ 5,00	€ 2,50
4	Über 15 km	€ 6,00	€ 3,00



An unserem Bahnhof im Ortsteil Götzing verkehrt die Süd-Ost-Bayern-Bahn im 2-Stunden Takt zwischen Mühldorf und Freilassing. Vom Bahnhof in Waging aus, gibt es werktags eine stündliche Verbindung nach Traunstein.

Bei der Südostbayernbahn besteht zudem die Möglichkeit, falls benötigt, bei der Mobilitätsservice-Zentrale eine Einstiegshilfe beziehungsweise Ausstiegshilfe für Rollstuhlfahrer zu beauftragen. Diese ist über folgende Kontaktdaten erreichbar:

Mo bis Fr von 6 bis 22 Uhr, sowie Samstag, Sonn- und Feiertag von 8 bis 20 Uhr unter Tel.: 0180-6512512, Fax: 0180-5159357, Mail: [msz@deutschebahn.com](mailto:msz@deutschebahn.com)

## Fridolfinger A – Z

---

### Angeln / Angelkarte

Gerhard Maxlmoser	Laufener Str. 16	08684-969793
Willi Ackermann	Wildshuter Str. 7	08684-553

### Apotheke

Klemens-Apotheke	Hadrianstr. 27	08684-238
------------------	----------------	-----------

### Ärzte

Bereitschaftspraxis	Krankenhausstr. 1	08684-985154
Dr. Rehme Facharzt Chirurgie	Krankenhausstr. 1	08684-985100
Gemeinschaftspraxis	Simon-Spannbrucker-Str. 1	08684-770
Kinderärztin Dr. Kurz-Hüller	Hadrianstr. 30	08684-335
Praxisgemeinschaft	Hadrianstr. 30	08684-335

### Autowäsche

Rollke & Fuchs	Kaltenbrunn 6	08684-969416
----------------	---------------	--------------

### Autowerkstätten

Kfz Winkler	Bahnhofsstr. 20	08684-1431
Niedermeier Wolfgang	Hauptstr. 9	08684-437
Zwesper Rudolf	Rehanger 2	8684-586

### Bäcker

Bäckerei Steinberger	Hauptstr. 22	08684-264
Bäckerei Unterreiner	Tittmoninger Str. 43	08684-969818
Steinbergers Naschmarkt	Rupertistr. 3	08684-9693300
Bäckerei Mirlach	Hadrianstr. 36	08684-388

### Bahnhof

Bahnhof Fridolfing	Bahnhofsstr., Götzing
--------------------	-----------------------

### Banken

Sparkasse	Hadrianstr. 37	0861-664300
VR-Bank Obb.	Rupertistr. 12	08651-6006600

## Fridolfinger A – Z

---

**Beachvolleyball** Beachvolleyballfeld Fridolfinger Badesee

### **Bibliothek**

Gemeindebibliothek Moosweg 8 08684-969852

### **Busunternehmen / Reisebüros**

Marx Reisen Strohhof 8 08684-98790

### **Catering & Partyservice**

Steinbergers Naschmarkt Rupertistr. 3 08684-9693300

Bistro Flamingo Marienstr. 2 08684-969485

Metzgerei Spitzauer Rupertistr. 17 08684-225

Getränke Schindler Hadrianstr. 35 08684-274

### **Corona-Teststationen finden Sie hier:**

<https://www.traunstein.com/aktuelles/meldungen/schnellteststationen-im-landkreis-traunstein>

### **EDV**

EDV Reischl Johann-Weibhauser-Str. 23 08684-1274

EDV Seidl St. Pantaleon-Str. 19 08684-9699988

EDV-Systeme Jacob Hadrianstr. 35 08684-9699990

### **Eis**

Eis-Service Dürbeck Am Dorfplatz 0175-2728837

### **Einkaufen**

EDEKA Bräumann Tittmoninger Str. 43 08684-9699350

Carola's Floristik Fasanenweg 1 08684-984654

„Genußladerl“ Rupertistr. 15 08684-9695445

Lahner Kleidung Rupertistr. 8 08684-292

Landhaus-Zubehör Frumm Semperlohstr. 6a 08684-9151

Mathildes Schreiben&Schenken Rupertistr. 7 08684-221

Raiffeisen Waren GmbH Kaltenbrunn 10 08684-96860

Schuhhaus Mühlbauer Hadrianstr. 33 08684-521

Weltladen Fridolfing Merowingerstr. 2 08684-961978

## Fridolfinger A – Z

---

### **E-Ladestationen fürs Fahrrad**

Gasthaus Unterwirt	Hadrianstr. 26	08684-9697609
Steinbergers Naschmarkt	Rupertistr. 3	08684-9693300

### **Elektronik**

Elektro Büchele	Tittmoninger Str. 41	08684-98600
EDV-Systeme Jacob	Hadrianstr. 35	08684-9699990
EP Schupfner	St. Johann-Str. 2	08684-989990

### **Ergotherapie**

Jennifer Gommel	Stroh Hof 7	08684-969920
-----------------	-------------	--------------

### **Fahrradgeschäfte**

Fahrradhandel Schärtl	Niederaustr. 2	08684-9284
-----------------------	----------------	------------

### **Friseure**

Haarstudio Doris Jäger	Hadrianstr. 36	08684-984747
Hildegard Wurie	Rupertistr. 35	08684-531

### **Fundbüro**

Gemeinde Fridolfing	Hadrianstr. 28	08684-98890
---------------------	----------------	-------------

### **Gartenbäuerinnen**

Gerlinde Berger	Seebach 1	08681-816
Therese Holzner	Langesöd 2	08685-509
Evi Reiter	Eizing 2	08684-358

### **Getränke**

„Genußladerl“	Rupertistr. 15	08684-9695445
Getränke Bräumann	Tittmoninger Str. 43	08684-9699350
Getränke Schindler	Hadrianstr. 35	08684-274
Raiffeisen Waren GmbH	Kaltenbrunn 10	08684-96860

### **Golf**

Golfclub Anthal	Anthal 2	08684-888
-----------------	----------	-----------

## Fridolfinger A – Z

---

### Heilpraktiker

Naturheilpraxis Gudrun Schmidt	Strohhof 7	08684-96990
Christine Rehrl Heilpraktikerin	Semperlohstr. 3	08684-1488

### Hofläden

Fam. Lenz: Kartoffeln & Brennholz	Hauptstr. 15	08684-546
Fam. Mayer: Eier & Zuckermais	Niederau 6	08684-616
Fam. Obermaier: Ziegenprodukte	Muttering 8	08685-1630
Fam. Obermayer: Fleisch	Schifferleiten 1	08684-384
Fam. Schillmeier: Eier, Käse, Milch	Strohhof 6	08684-360
Fam. Reiter: Marmeladen, Käse	Eizing 2	08684-358

### Hunde-/Katzenbetreuung

Bianka Fries	Strohhof 3	08684-7729822
--------------	------------	---------------

### Internetzugang

### Freies W-Lan am Dorfplatz

### Krankengymnastik / Osteopathie

Corpo Physiotherapie	Hadrianstr. 2	08684-969621
Jennifer Gommel	Strohhof 7	08684-969920
Engelbracht Physiotherapie	Strohhof 7	08684-9694004

### Krankenhäuser

Salzachklinik	Krankenhausstr. 1	08684-9850
---------------	-------------------	------------

### Kutschfahrten

Gerlinde Berger	Seebach 1	08684-816
-----------------	-----------	-----------

### Lebensmittel

EDEKA Bräumann	Tittmoninger Str. 43	08684-9699350
Fam. Lenz: Kartoffeln & Brennholz	Hauptstr. 15	08684-546
Fam. Mayer: Eier & Zuckermais	Niederau 6	08684-616
Fam. Obermaier: Ziegenprodukte	Muttering 8	08685-1630
Fam. Obermayer: Fleisch	Schifferleiten 1	08684-384
Fam. Schillmeier: Eier, Käse, Milch	Strohhof 6	08684-360
„Genußladerl“	Rupertistr. 15	08684-9695445
Nah & Gut Steinberger	Hauptstr. 22	08684-264
Weltladen Fridolfing	Merowingerstr.	08684-961978



## Fridolfinger A – Z

---

### Take away

Bistro Flamingo	Marienstr. 2	08684-969485
Ristorante Buon Gusto	Anthal 2	08684-9694719
Metzgerei Spitzauer	Rupertistr. 17	08684-225
Steinbergers Naschmarkt	Rupertistr. 3	08684-9693300

### Taxi

Vario Bus		08684-1225
Straßer Transfer	Kirchanschöring	08685-919961

### TSV Fridolfing

<a href="http://www.tsv-fridolfing.de">www.tsv-fridolfing.de</a>	Laufener Str. 23
--	------------------

### Tourist-Info

Fridolfing	Rupertistr. 16	08684-988926
Kirchanschöring	Rathausplatz 2	08685-7793920
Taching	Am Strandbad 1	08681-1444
Tittmoning	Stadtplatz 1	08683-700710
Waging am See	Salzburger Str. 32	08681-313

### WC

Öffentliches WC	Simon-Spannbrucker-Str. (neben Kirche)
Öffentliches WC	Rathaus, Hadrianstr. 28
Öffentliches WC	Kiosk, Fridolfinger Badeseen, Oberau

### Wohlbefinden

Alexandra Maxlmoser	Alois-Rehrl-Str. 4	08684-9685445
Mias's Nagelstüberl	Eberding 11	0160-5462480
Karin Liebl	Strohhof 7	08684-969921
Rosa Pallauf	Breitwies 7	08685-919951
Katharina Motz	Kaltenbrunn 14	+43(0)650-9929225

### Zahnärzte

Dr. Nicolas Schulte	Strohhof 7	08684-969960
Zahnärztlicher Notdienst		<a href="http://www.notdienst-zahn.de">www.notdienst-zahn.de</a>

