

**Wir wünschen allen
Besuchern erholsame
Momente, viel Freude und
einen rundum schönen
Aufenthalt.**

Urlaub & Freizeit mit Rollstuhl



Herausgegeben von der
Tourist-Info Fridolfing
Rupertistr. 16
83413 Fridolfing
Tel: 08684 9889 26
tourist-info@fridolfing.bayern.de
www.fridolfing.de

Öffnungszeiten:
Montag bis Donnerstag 8:00 – 12:00 Uhr
Freitag 9:00 – 12:00 Uhr

Stand: 09.01.2024

Herzlich Willkommen in Fridolfing!

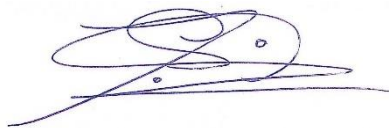
Liebe Einwohner,
liebe Urlauberinnen und Urlauber,

diese Seiten sollen für unsere neu zugezogenen Einwohner sowie unsere Urlauberinnen und Urlauber mit Rollstuhl ein Wegweiser durch die Gemeinde sein. Hier finden Sie unter anderem Informationen über Gastgeber mit behindertengerechten Übernachtungsmöglichkeiten, rollstuhlfreundliche Gastronomie- und Einzelhandelsbetriebe, sowie verschiedene Freizeitmöglichkeiten, die mit und ohne Rollstuhl Spaß machen. Achten Sie hierbei einfach auf die gelben Info-Ovale – Hier finden Sie die wichtigsten Rollstuhl-Infos auf einen Blick zusammengefasst.

Sollten Sie weitere Fragen haben, stehen Ihnen die Mitarbeiterinnen und Mitarbeiter der Gemeindeverwaltung und ich gerne zur Verfügung.

Als Bürgermeister der Gemeinde Fridolfing wünsche ich Ihnen, dass Sie sich bei uns gut einleben und wohlfühlen!

Ihr



Johann Schild
Erster Bürgermeister



Inhalt

Unsere Gastgeber:
Gasthof
Urlaub auf dem Bauernhof

Gastronomie

Regionaler Genuss

Draußen unterwegs mit Rollstuhl oder Handbike

Barrierefreies Badevergnügen

Sport

Kultur
Kirchen in und um Fridolfing
Kapellen, Bildstöcke und Kreuze

Kunst

Unterwegs mit Variobus und Bahn

Fridolfinger A – Z

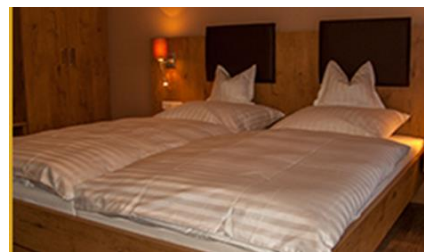
Unsere Gastgeber - Gasthof

Gasthof Gruber

Unser ruhig gelegener Gasthof befindet sich im Ortsteil Pietling. Unser beheiztes Hallenbad, Liegewiese und Fitnessgeräte stehen all unseren Gästen zur Verfügung. Unter dem Motto „gutbürgerliche Küche neu definiert“ zaubern wir jedem Gast ein Lächeln aufs Gesicht.

Parkplatz
Breite Durchgänge
Rollstuhlrampe
Gäste-Toilette
Aufzug

Sebastian Gruber
Hauptstraße 27
83413 Fridolfing
Tel.: 08684- 236
gasthof_gruber@t-online.de
www.gasthof-gruber.de



Unsere Gastgeber – Urlaub auf dem Bauernhof

Thomahof

Hochwertig ausgestattete Ferienwohnungen, darunter die neuen 5-Sterne Ferienwohnungen mit handwerklich gefertigten Möbeln, Kaminöfen und luxuriösen Bädern mit Sauna und Whirlwanne. Viele Tiere und Spielmöglichkeiten machen unseren Hof zum idealen Urlaubsziel.

Parkplatz
Breite Durchgänge
ebenerdiger Zugang
Aufzug

Evi und Alois Reiter
Eizing 2
83413 Fridolfing
Tel.: 08684- 358
info@thomahofurlaub.de
www.thomahofurlaub.de



Gastronomie



Eis-Service Dürbeck

Am Dorfplatz

Telefon: 0175-2728837

Parken am Dorfplatz
Breite Bewegungsflächen
Breite Begegnungsflächen



Gasthof Gruber

Hauptstraße 27, 83413 Pietling

Telefon: 08684-236

Fax: 08684-9377

gasthof_gruber@t-online.de

www.gasthof-gruber.de

Parkplatz
Breite Durchgänge
Rollstuhlrampe
Gäste-Toilette
Aufzug



Steinbergers Naschmarkt

Rupertistr. 3

83413 Fridolfing

Telefon: 08684-9693300

info@naschmarkt-bayern.de

www.naschmarkt-bayern.de

Parkplatz
Breite Durchgänge
Breite Bewegungsflächen
Breite Begegnungsflächen
Gäste-WC



See-Bistro „Leck o mio“

Florian Schacherl/Georg Drexler

Am Fridolfinger Badesee

leckomiobistro@gmail.com

Parkplatz am See
Breite Bewegungsflächen
Breite Begegnungsflächen
Rampe in den See
Öffentl. WC



Gasthaus Unterwirt

Margit und Bernd Weinhart

Hadrianstr.26, Fridolfing

Telefon: 08684-9697609

info@gasthaus-unterwirt.de

www.gasthaus-unterwirt.de

PKW-Stellplatz
Breite Durchgänge EG
Ebenerdiger Zugang Gasträume EG
Breite Bewegungsflächen EG
Gäste-WC EG



Dorfwirt Fridolfing

Laufener Straße 4

83413 Fridolfing

Telefon: 0170-2458114

info@dorfwirt-fridolfing.de

Parkplatz
Breite Durchgänge
Breite Bewegungsflächen
Breite Begegnungsflächen
Gäste-WC

„Fridolfinger Genußladerl“

Regionaler Genuss vom Feinsten: Lokale Lebensmittel, Getränke sowie liebevolle Handarbeit. Hier finden Sie auch die Postfiliale.

Öffnungszeiten: Mo-Sa 8.30-12 Uhr, Mo+Di 14.30-17 Uhr und Do 14.30-18 Uhr.
Rupertistr. 15, Tel.: 08684-9695445, www.fridolfinger-genussladerl.de.

Metzgerei Spitzauer

Eigene Schlachtung. Rinder, Schweine, Kälber, Schafe, Ziegen von Landwirten direkt aus Fridolfing. Gentechnikfreie Fütterung z.T. Bio. 95% der Fleisch- und Wurstwaren stammen aus eigener Produktion.

Rupertistr. 17, 83413 Fridolfing, Tel.: 08684-225

Bäckerei Mirlach

Traditionelle Handwerksbäckerei (seit 1925 im Familienbesitz) mit Hauptsitz in Palling. Hier wird alte Handwerkskunst mit neuem Wissen verbunden.

Hadrianstr. 36, 83413 Fridolfing, Tel.: 08684-9689584

Naschmarkt Backtheke

Kunden-WC

Vielfältige Brot- und Gebäckvariationen sowie leckere Kuchen und Torten aus der hauseigenen Bäckerei und Konditorei warten auf die Kunden.

Rupertistr. 3, 83413 Fridolfing, Tel.: 08684-9693300

Getränke Schindler / Stadlerbräu

Große Auswahl an regionalen Biersorten, Säften und Mineralwässern.

Hadrianstr. 35, 83413 Fridolfing, Tel.: 08684-274

EDEKA Bräumann mit Bäckerei Unterreiner

Kunden-WC

Einkaufen von A-Z. Die Familie Bräumann legt großen Wert auf ein regionales Angebot in ihrem Edeka-Markt. Je nach Saison sind hier auch immer frische Produkte der umliegenden Landwirte im Sortiment zu finden. Zudem bietet die Bäckerei Unterreiner über 40 Brotsorten sowie Gebäck aus Eigenproduktion.

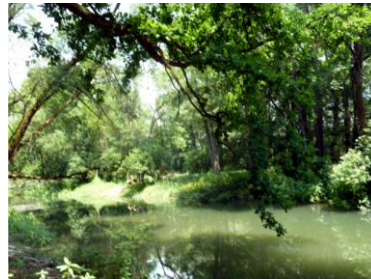
Tittmoninger Str. 43, 83413 Fridolfing, Tel.: 08684-9699350

Draußen unterwegs mit Rollstuhl oder Handbike

Seerosenrunde

Länge: 7 km, Dauer: ca. 2:00 h, Start: Parkplatz am Maibaum, Fridolfing;

Der Rundwanderweg führt ausgehend von Fridolfing durch Anthal, über Rautenham, Engelschalling nach Eizing – vorbei an der Mühle und von dort aus zurück nach Fridolfing. Unterwegs entdeckt man viele Kulturzeugnisse, Kapellen, Mühlen, Wegkreuze und historische Gebäude. Am Ende des Weges passiert man eine der größten Seerosenzuchten Europas. Wir bitten Sie, auf dem ausgewiesenen Wanderweg zu bleiben und das Seerosengelände bitte nicht zu betreten. Auch gibt es eine kürzere Variante (ca. 1,5 km), die wir Ihnen gerne zeigen.



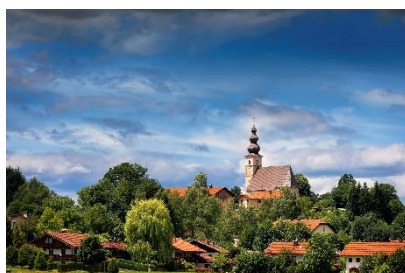
Panoramaweg Pietling

Grüner Rundweg: Länge: 3,8 km, Dauer: 1:30 h, Parkplatz ggü. Gasthof Gruber;

Roter Rundweg: Länge: 5 km, Dauer: 2:15 h, Parkplatz bei Kirche in Pietling;

Blauer Rundweg: Länge: 5,2 km, Dauer: 2:30 h, Parkplatz bei Kirche in Pietling;

Die drei verschiedenen Wegabschnitte des Pietlinger Panoramawegs im Norden von Fridolfing führen durch die herrliche Landschaft des Salzachtals, vorbei an 29 Infotafeln welche über verschiedene Denkmäler und Sehenswürdigkeiten informieren. Die gesamte Strecke eignet sich auch als Handbike-Tour, für eine Einkehr bietet sich der Gasthof Gruber an. Die rote Route ist besonders steigungsfrei. Mehr Informationen zu diesem Wanderweg finden Sie auch unter dem Kapitel „Kultur: Kapellen, Bildstöcke und Kreuze“ in diesem Heft sowie im dazugehörigen Panoramaweg Prospekt.



Draußen unterwegs mit Rollstuhl oder Handbike

Wasser-Erlebnistour Fridolfing

Länge: 29 km, Dauer: ca. 3:30 h, Start: Fridolfing, Parkplatz Maibaum

Fridolfing – Harmoning – Wilgering – Törring – Wiesmühl – Kay – Tittmoning – Nilling – Fridolfing

Stille Wasser, erfrischende Badeseen und heilsame Quellen liegen auf dieser anspruchsvollen Tour durch den nördlichen Chiemgau. Auf guten Wegen geht es auf und ab, aber nie extrem. Herrliche Ausblicke sind der Lohn! Folgen sie einfach der Radbeschilderung und dem Tourenlogo „Wasser- Erlebnistour“. Aufgrund der Länge wird eine gute Kondition, E-Unterstützung oder Radbegleitung empfohlen.



Ruperti Panoramatour

Länge: 26 km, Dauer: ca.2:45, Start: Fridolfing, Parkplatz Maibaum

Fridolfing – Kirchanschöring – Wolkersdorf – Tettenhausen – Bicheln – Tengling - Kirche St. Coloman – Wilgering – Harmoning – Gierling – Klebham - Fridolfing

Diese Handbike-Runde führt entlang der beschilderten Themenroute „Rupertiwinkel-Panoramatour“ durch den schönen Rupertiwinkel mit Start und Ziel in Fridolfing. Sie bietet auf abwechslungsreichem, kupiertem Gelände eine herrliche Landschaft, gute Wege, Kultur und schöne Wirtshäuser. Und ohne E-Antrieb erfordert sie schon ein wenig Kondition. Das Spannende an dieser wunderbaren Handbike-Tour ist die große Abwechslung, sowohl der Streckenführung als auch des Geländes mit den moderaten Steigungen und Abfahrten vor der fernen Kulisse der Chiemgauer Alpen. Aufgrund der Länge wird eine gute Kondition, E-Unterstützung oder Radbegleitung empfohlen.



Draußen unterwegs - Fridolfing erleben

Fridolfing erleben

Erkunden Sie den Genussort Fridolfing multimedial – Mit dem Rollstuhl oder per Handbike.

An 13 markanten Plätzen im Gemeindegebiet sind Tafeln angebracht, die Jung und Alt dazu einladen, den Ort multimedial zu erkunden und Antworten auf spannende Fragen zu erhalten, wie: Was haben Eichen mit dem Donner zu tun? Oder ein steinerner Hund mit dem großen Hochwasser von 1954? Wer waren die ersten namentlich erwähnten Fridolfinger? Und wie kam es dazu, dass der Mesner eigenhändig eine Kirchenglocke den Pietlinger Kirchturm hochtrug?



Es funktioniert ganz einfach: Die Stationen findet man ab sofort auf der Internetseite www.fridolfing-erleben.de. Die betreffenden Orte können sowohl virtuell durch einen Klick auf den jeweiligen Standort auf der angezeigten Karte bereist werden, als auch durch einen persönlichen Ausflug zu den einzelnen Stationen. Hat man eine Tafel gefunden, muss man einfach nur den QR-Code einscannen. Dann kann man die Audiodateien vor Ort auf dem eigenen Smartphone anhören – Egal ob mit Rollstuhl oder Handbike. Ganz nach dem Credo: Sehen, zuhören, schmunzeln und auch raten.

Bild links: Die Geschichte vom steinernen Hund findet man beim „Modehaus Lahner“.

Barrierefreies Badevergnügen

Parkplatz am See
Breite Bewegungsflächen
Breite Begegnungsflächen
Rampe in den See
Öffentl. WC

Fridolfinger Badesee

Der Fridolfinger Badesee lockt nicht nur mit seiner 82.000m² großen Liegewiese und den zahlreichen schattenspendenden Bäumen, sondern bietet auch jede Menge Unterhaltung für Groß und Klein.



Auf die Besucher warten ein Kinderspielplatz, sowie ein Matsch-Spielplatz unter großen schattenspendenden Sonnensegeln, die man auch mit dem Rollstuhl mit Hilfe einer Begleitperson gut erreichen kann. Außerdem gibt es ein Riesenschach, eine Boccia-Bahn, eine Seilbahn, zwei Surfbretter, um über den See zu paddeln, das See-Bistro „Leck o mio“ und vieles mehr.

Darüber hinaus lockt unser Badesee mit:

Einem großzügigen Nichtschwimmerbereich, **barrierefreiem Zugang zum Badesee (Bild oben – am besten mit Begleitperson)**, zahlreichen Holzdecks oder auch Holzliegen, um die Sonne zu genießen, gebührenfreiem Zugang sowie hervorragender Wasserqualität.



Sport

Angeln

Als Tourist haben Sie die Möglichkeit, eine Fischerei-Gastkarte zu erhalten. Voraussetzung hierfür ist der staatliche Fischereischein.

Ansprechpartner: Gerhard Maxlmoser, Laufener Str. 16, Tel.: 08684-969793, oder Willi Ackermann, Wildshuter Str. 7, Tel.: 08684-553. Weitere Infos finden Sie auch im Internet unter www.fischereiverein-fridolfing.de.



Eisstock-/Asphaltstockschießen

Auf der Stockbahn des TSV Fridolfing sind Zielgenauigkeit und Ausdauer gefragt. Die Stöcke können vor Ort ausgeliefert werden. Ansprechpartner: Alfons Lex, Telefon: 08684-969696.



Golf

Im Golfclub Anthal-Waginger See e.V. rückt das Handicap in den Hintergrund. Ein spezieller Rollstuhl ermöglicht es Menschen mit Behinderung, diesen tollen Sport auszuüben. Die landschaftlich traumhafte 9-Loch Anlage des Golfclubs Anthal befindet sich nur 2,3 km außerhalb des Ortszentrums. In der Tourist-Info können Sie sich einen Gutschein über 40 Gratisbälle zum Schlagen auf der Driving Range abholen. Leihschläger werden am Golfclub kostenfrei zur Verfügung gestellt.

Infos unter: Golfclub Anthal-Waginger See e.V., Anthal 2, 83413 Fridolfing; Tel.: 08684-888; Fax: 08684-858; E-Mail: info@golfclub-anthal.de



Kirchen in und um Fridolfing

Pfarrkirche Mariä Himmelfahrt

Die Pfarrkirche Mariä Himmelfahrt in der oberbayerischen Gemeinde Fridolfing gilt als die größte von der Dorfbevölkerung selbst erbaute Kirche Deutschlands, weshalb sie auch als Dom vom Salzachtal bekannt ist. Erbaut wurde die Kirche von 1891 bis 1893 im neoromanischen Stil.

Wie es dazu kam

In Fridolfing stand bis 1892 die „alte“ gotische Pfarrkirche Mariä Himmelfahrt, welche 1459 konsekriert wurde. Aufgrund des Platzmangels, des nicht kirchennahen Friedhofes und der Renovierungsbedürftigkeit der bestehenden Pfarrkirche wurde der neue Fridolfinger Pfarrer Stefan Glonner von Erzbischof Anton von Steichele mit dem Bau einer neuen Pfarrkirche beauftragt. Um gegen den Widerstand der Concordia von Fridolfing¹ einen Kirchenbau durchsetzen zu können, wandte sich Glonner an seinen Freund Simon Spannbrucker, der in der Diözese und beim Erzbischof großen Einfluss hatte. Spannbrucker hielt am 26. Dezember 1884 als Vertreter für Hochwürden Stefan Glonner eine bis heute legendäre Predigt, in der er forderte, den Bau einer neuen Pfarrkirche von der Kollekte des kommenden Sonntages abhängig zu machen. Die Spendenbereitschaft war gigantisch und zeigte den großen Rückhalt der Gemeindebürger für einen Kirchenneubau.

Doch nicht nur die Spendenbereitschaft signalisierte den enormen Rückhalt seitens der Bevölkerung, denn sogar der Erdaushub in Höhe von 7037 m³ wurde von der Bevölkerung selbst mit Pickel und Schaufel ausgeführt. Zudem wurde für die 1,25 Millionen benötigten Ziegel eine eigene Ziegelei östlich von Klebham gebaut.

Weitere Fakten:

- Der Kostenvoranschlag belief sich auf 224.027,11 Mark, was einen Gegenwert von damals zehn Bauernhöfen mit jeweils etwa 30 Hektar entsprach.
- Am 24. September 1893 wurde die neue Kirche geweiht.
- Der Helm des Turmes besteht aus 60 m³ Holz und hat ein Gewicht von 800 Zentnern. Dieser wurde im Jahre 1894 aufgesetzt.
- Mit der Ausmalung begann man 1914, die Arbeiten wurden jedoch durch den Ausbruch des Ersten Weltkrieges abgebrochen und nicht gänzlich vollendet. Fertiggestellt wurde die Ausmalung nur in der Vierung, im Langhaus blieb sie unvollendet.

¹ Die Concordia war ein Zusammenschluss der geistigen und wirtschaftlichen Führungsschicht von Fridolfing und damals Hauptgegner des Kirchenneubaus (vgl.: Blankenauer Matthias 2002: Heimatbuch Fridolfing, S.: 501).

Innenausstattung der Pfarrkirche Mariä Himmelfahrt

Der Hochaltar

Auf dem Antependium sind drei Opferszenen aus dem Alten Testament (Kain und Abel, Opfer des Melchisdek und das Opfer des Abraham) zu sehen. Das Altarbild selbst zeigt die Aufnahme Marias in den Himmel. Die Gottesmutter ist dabei von Wolken mit Schutzengeln und den drei bedeutendsten Erzengeln (Raphael, Michael und Gabriel) umgeben. Auf den beiden Reliefbildern in der Predella ist das Wunder der Brotvermehrung und die Hochzeit zu Kana abgebildet.

Die Kanzel

Im Kanzelkorb sind die vier großen Propheten des Alten Testaments dargestellt: Isajas, Jeremias, Ezechiel und Daniel. Im Schalldeckel sind die vier Evangelisten des Neuen Testamentes mit ihren Symbolen (Engel, Löwe, Stier und Adler) dargestellt. Der Heilige Geist soll den Prediger ermahnen, dass er seinen Zuhörern das Wort Gottes verkünden soll.

Drei spätgotische Figuren

Im rechten Seitenschiff befinden sich an der Stelle des rechten Seitenaltars die spätgotischen Figuren von Maria mit dem Kind, stehend auf dem Halbmond. Ihr zur Seite sind Plastiken der hl. Barbara mit dem Kelch, sowie der hl. Margareta, in der rechten Hand das Kreuz haltend und mit der linken Hand den angeketteten Drachen führend. Diese drei Figuren dienten früher als Schreinfiguren des gotischen Altares in der St. Johannis Kirche.

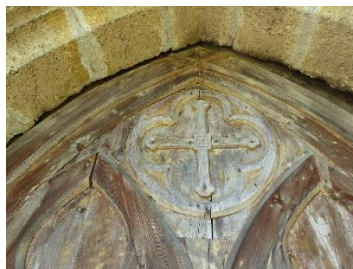
Das Votivbild Maria Schnee

Im linken Seitenschiff ist das Marienbild „Maria Schnee“ zu sehen, eine Kopie eines Marienbildes aus der römischen Kirche Maria Maggiore. Sein ursprünglicher Platz war von 1730 bis 1791 in der alten Pfarrkirche.



St. Johann Kirche

Am Südrand des Dorfes steht die St. Johann Kirche, die dem Johannes dem Täufer und dem Evangelisten Johannes geweiht ist. Die Kirche ist im spätgotischen Stil erbaut, und dürfte um das Jahr 1500 erbaut und konsekriert worden sein. Die St. Johann Kirche ist von einem aufgelassenen Friedhof umgeben, was darauf deutet, dass sich am Standort der Kirche früher vermutlich eine römische Kultstätte oder eine kleine Wach- und Befestigungsanlage der Römer befand. Mehrere Bodenfunde, welche heute im Fridolfinger Rathaus besichtigt werden können, deuten darauf hin. Bei der Restaurierung 1978 wurden im Chorraum barocke Fresken der Wetterheiligen Johannes und Paulus freigelegt, welche vor allem im Salzburger Raum verehrt wurden.



Filialkirche St. Martin in Pietling

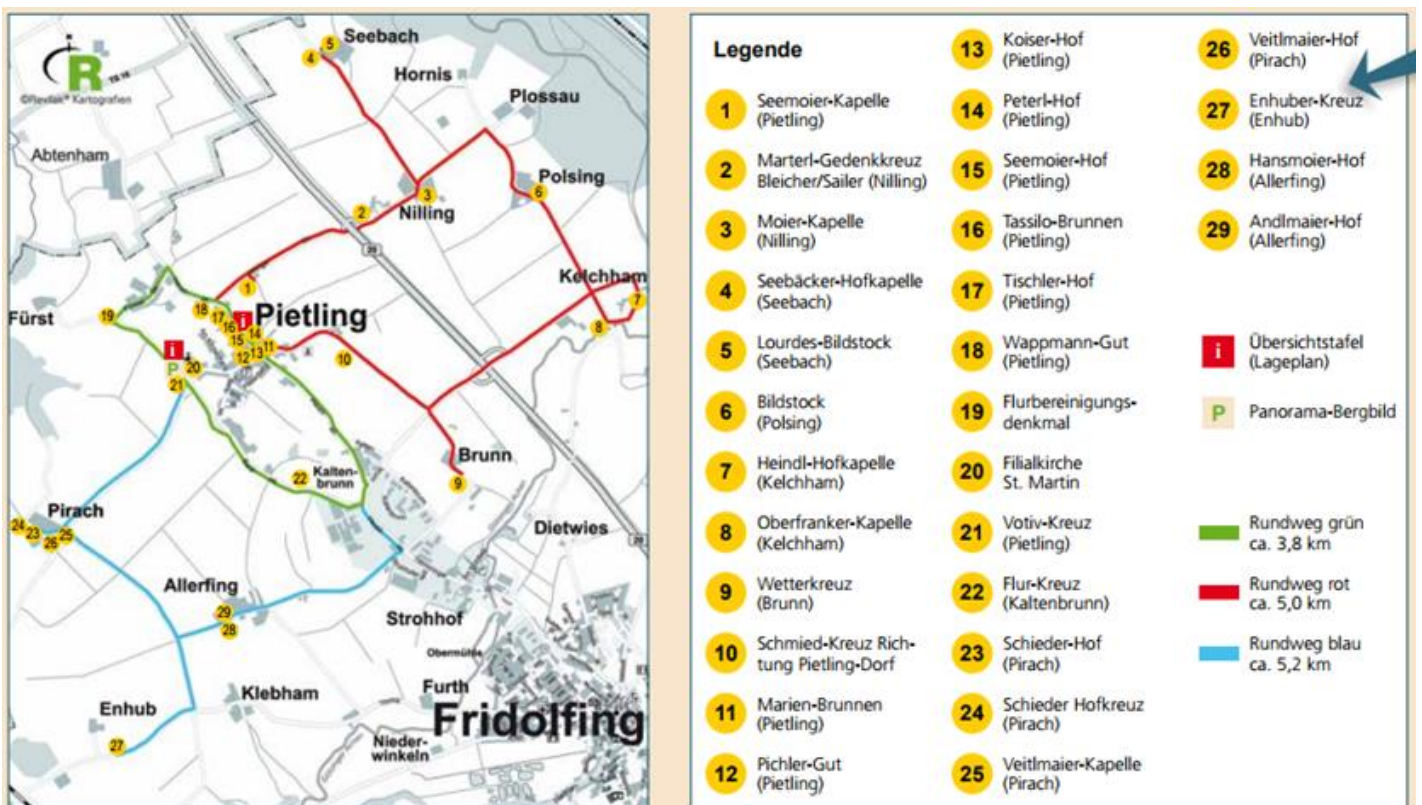
Ende des 8. Jahrhunderts ist Pietling in einer Liste von Schenkungen an die Kirche in Salzburg erstmals urkundlich belegt. Das St. Martins-Patrozinium der Kirche deutet auf eine Gründung im 8. Jahrhundert hin. Reste einer romanischen Vorgängerin der Pietlinger Kirche wurden unter dem Boden des heutigen Baus gefunden. Die Fertigstellung des heutigen, spätgotischen Pietlinger Baus fällt in das Jahr 1497, darüber gibt eine Inschrift auf der Innenseite des Chorbogens Auskunft. Finanzielle Grundlage waren zumeist private Stiftungen, aber auch eine Verschuldung der Gemeinden. Wie damals in anderen Orten auch, entstand in Pietling ein für die Größe des Ortes sehr großzügiger Bau.

Von der ursprünglichen, spätgotischen, Ausstattung ist nichts erhalten oder überliefert. Die jetzige Einrichtung der Kirche stammt im Wesentlichen aus dem letzten Viertel des 19. Jahrhunderts und ist im neugotischen Stil gehalten. Sie ist die letzte in einer Reihe aufeinander folgenden Ausstattungen. Aus der Barockzeit ist das Blatt des Früheren Hochaltars erhalten, es zeigt den heiligen Martin zu Pferde. Bemerkenswertes Ausstattungsstück ist außerdem ein kleiner Altar aus dem 18. Jahrhundert, gebaut als eine Art Kulissenarchitektur. Dieser Altar stand in der Arme-Seelen-Kapelle und diente früher als Rahmen zur Ausstellung des Heiligen Grabes und der Weihnachtskrippe. Die wertvolle barocke Krippe ist jedes Jahr zwischen Heiligabend und Maria Lichtmess zu besichtigen.

Kapellen, Bildstöcke und Kreuze

Seit Jahrhunderten errichteten Menschen in der Nähe ihrer Höfe und Häuser oder in der Flur Kapellen, Bildstöcke oder Kreuze. Die Motivation dafür war Lob und Dank für Gottes Hilfe oder die Bitte um Schutz vor Unheil allgemein. Den Brauch, Erinnerungsmale zu errichten, gab es bereits im Mittelalter. Damals wurden jedoch noch keine Kreuze, sondern Gedenken in Form von Bet- und Martersäulen aufgestellt, wie z.B. Pest- oder Wettersäulen. Seit Beginn der Neuzeit wurden dann, anstatt der Säulen, Kreuze errichtet. Bspw. wurden Wetterkreuze in der Flur errichtet um Hagel, anhaltende Nässe und auch Dürre abzuwehren. Sühne-Kreuze wurden errichtet, um für ein vergangenes Verbrechen seine Bußgesinnung zu bekunden und um ein als Strafe folgendes Unheil abzuwenden. Sühnekreuze sind an ihrer Form erkennbar: Das Kreuz ist aus einem Stein gehauen, quaderförmige Balken bilden ein fast quadratisches, dickes Kreuz. Eines steht bspw. ostseitig hinter der St. Johanns Kirche auf der steilen Böschung. Es führen ein paar verwitterte Stufen zum Kreuz hinab.

Wer besonderes Interesse an diesen Kulturzeugnissen hegt, sollte den Pietlinger Panoramaweg bewandern, denn dieser führt in seinen drei Varianten an 29 solchen Kulturgütern vorbei, wobei jedes Denkmal einzeln via Informationsstein näher beschrieben wird.



Kunst

Gudrun Reubel – Besuche im Atelier nach Voranmeldung möglich
St.-Johann-Str. 33, Fridolfing, Tel: 0 86 84 - 91 98, info@g-reubel.de, www.g-reubel.de

"Der Schwerpunkt der künstlerischen Arbeit von Gudrun Reubel liegt in der Radierung, und sie hat es in dieser Technik zu einer großen handwerklichen Könnerschaft gebracht. [...] Menschliche Körperteile, schemenhafte Gesichter oder an Schriften verweisende Zeichen lassen den schauenden Betrachter innehalten und fordern zu kontemplativer Reflexion auf. Gudrun Reubels Bilder transportieren viele Botschaften, und sie eröffnen die unterschiedlichsten Erfahrungsräume. Am Betrachter liegt es, dieses Potenzial wahrzunehmen und zu nutzen."

Judith Bader, Kunsthistorikerin



August Schmitt – Besuche nach Voranmeldung möglich
St.-Johann-Str. 33, Fridolfing, Tel: 0 86 84 - 91 98, www.august-schmitt.de

„Seine intensive Auseinandersetzung mit dem Material Holz führt ihn von reduzierten, ästhetischen Kleinmöbeln über formschöne Gebrauchsgegenstände bis hin zur Edelweiß-Schnitzerei. Bei all seinen Arbeiten sucht er Lösungen fernab der Lehrbücher. Selbst dem von ihm entworfenen Werkzeug verleiht er Objektcharakter. Im Veredeln von Weggeworfenem zeigt er eine weitere Seite seiner Fähigkeiten.“



Unterwegs mit RUPI-Rufbus und Bahn



Der RUPI-Rufbus fährt zwischen Fridolfing, Kirchanschöring, Tittmoning, Taching am See, Waging am See und Petting insgesamt 430 gekennzeichnete Haltestellen an. Von Montag bis Sonntag von 6.00 bis 21.00 Uhr (auch an Feiertagen) kann jeder, egal ob Einheimischer oder Tourist, den Rufbus nutzen.

Eine vorherige Anmeldung per Telefon unter 08685-9869777 oder per App ist dazu nötig. Weitere Informationen, alle Haltestellen sowie die Kosten findet man auf der Internetseite www.ruf-rupi.bayern.

Zone	Entfernung	Normalpreis	Ermäßigte
1	0 bis 5 km	€ 2,00	€ 1,00
2	6 bis 10 km	€ 4,00	€ 2,00
3	11 bis 15 km	€ 5,00	€ 2,50
4	Über 15 km	€ 6,00	€ 3,00



An unserem Bahnhof im Ortsteil Götzing verkehrt die Süd-Ost-Bayern-Bahn im 2-Stunden Takt zwischen Mühldorf und Freilassing. Vom Bahnhof in Waging aus, gibt es werktags eine stündliche Verbindung nach Traunstein.

Bei der Südostbayernbahn besteht zudem die Möglichkeit, falls benötigt, bei der Mobilitätsservice-Zentrale eine Einstiegshilfe beziehungsweise Ausstiegshilfe für Rollstuhlfahrer zu beauftragen. Diese ist über folgende Kontaktdaten erreichbar:

Mo bis Fr von 6 bis 22 Uhr, sowie Samstag, Sonn- und Feiertag von 8 bis 20 Uhr unter Tel.: 0180-6512512, Fax: 0180-5159357, Mail: msz@deutschebahn.com

Fridolfinger A – Z

Angeln / Angelkarte

Gerhard Maxlmoser	Laufener Str. 16	08684-969 793
Willi Ackermann	Wildshuter Str. 7	08684-553

Apotheke

Klemens Apotheke	Hadrianstr. 27	08684-238
------------------	----------------	-----------

Ärzte

Bereitschaftspraxis	Krankenhausstr. 1	08684-985 154
Dr. Rehme Facharzt Chirurgie	Krankenhausstr. 1	08684-985 100
Gemeinschaftspraxis	Simon-Spannbrucker-Str. 1	08684-770
Kinderärztin Dr. Kurz-Hüller	Hadrianstr. 30	08684-335
Praxisgemeinschaft	Hadrianstr. 30	08684-335

Autowäsche

Rollke & Fuchs	Kaltenbrunn 6	08684-969416
----------------	---------------	--------------

Autowerkstätten

Auto Winkler	Bahnhofsstr. 20	08684-1431
Niedermeier Wolfgang	Hauptstr. 9	08684-437
Zwesper Rudolf	Rehanger 2	8684-586

Bäcker

Bäckerei Steinberger	Hauptstr. 22	08684-264
Bäckerei Unterreiner	Tittmoninger Str. 43	08684-969 818
Steinbergers Naschmarkt	Rupertistr. 3	08684-969 33 00
Bäckerei Mirlach	Hadrianstr. 36	08684-388

Bahnhof

Bahnhof Fridolfing	Bahnhofsstraße, Götzing	
--------------------	-------------------------	--

Banken

Sparkasse	Hadrianstr. 37	0861-664 300
VR-Bank Obb.	Rupertistr. 12	08651-600 66 00

Fridolfinger A – Z

Bibliothek

Gemeindebibliothek Simon-Spannbrucker-Str. 3 08684-969 852

Busunternehmen / Reisebüros

Marx Reisen Strohhof 8 08684-987 90

Catering & Partyservice

Steinbergers Naschmarkt Rupertistr. 3 08684-969 33 00

Bistro Flamingo Marienstr. 2 08684-96 94 85

Metzgerei Spitzauer Rupertistr.17 08684-225

Getränke Schindler Hadrianstr. 35 08684-274

Corona-Teststationen finden Sie hier:

<https://www.traunstein.com/aktuelles/meldungen/schnellteststationen-im-landkreis-traunstein>

EDV

EDC Reischl Johann-Weibhauser-Str. 23 08684-1274

EDV Seidl St. Pantaleon-Str. 19 08684-969 99 88

EDV Systeme Jacob Hadrianstrasse 35 08684-969 99 90

Eis

Eis Service Dürbeck Am Dorfplatz 0175-272 883 7

Einkaufen

Bräumann Haushalts- & Eisenwaren Tittmoninger Str. 43 08684-969 93 50

Carola's Floristik Fasanenweg 1 08684-984 654

„Genußladerl“ Rupertistr. 15 08684-9695445

Lahner Kleidung Rupertistr. 8 08684-292

Landhaus Zubehör Frumm Semperlohstr. 6a 08684-9151

Mathilde Schreibwaren & Geschenke Rupertistr. 7 08684-221

Raiffeisen Waren GmbH Kaltenbrunn 10 08684-968 60

Schuhhaus Mühlbauer Hadrianstr. 33 08684-521

Weltladen Fridolfing Merowingerstr. 2 08684-961978

Fridolfinger A – Z

E-Ladestationen fürs Fahrrad

Gasthaus Unterwirt	Hadrianstr. 26	08684-969 76 09
Steinbergers Naschmarkt	Rupertistr. 3	08684-969 33 00

Elektronik

Elektro Büchele	Tittmoninger Str. 41	08684-98 600
EDV Systeme Jacob	Hadrianstr. 35	08684-96 99 990
EP Schupfner	St. Johann-Str. 2	08684-98 99 90

Ergotherapie

Jennifer Gommel	Strohhof 7	086 84-96 99 20
-----------------	------------	-----------------

Fahrradgeschäfte

Fahrradhandel Schärtl	Niederaustr. 2	08684-9284
-----------------------	----------------	------------

Friseure

Haarstudio Doris Jäger	Hadrianstr. 36	08684-98 47 47
Hildegard Wurie	Rupertistr. 35	08684-531

Fundbüro

Gemeinde Fridolfing	Hadrianstr. 28	08684-988 90
---------------------	----------------	--------------

Gartenbäuerinnen

Gerlinde Berger	Seebach 1	08681-816
Therese Holzner	Langesöd 2	08685-509
Evi Reiter	Eizing 2	08684-358

Getränke

„Genußladerl“	Rupertistr. 15	08684-9695445
Getränke Bräumann	Tittmoninger Str. 43	08684-969 93 50
Getränke Stadlerbräu	Hadrianstr. 35	08684-274
Raiffeisen Waren GmbH	Kaltenbrunn 10	08684-968 60

Golf

Golfclub Anthal	Anthal 2	08684-888
-----------------	----------	-----------

Fridolfinger A – Z

Heilpraktiker

Naturheilpraxis Gudrun Schmidt	Strohhof 7	08684-96990
Christine Rehrl Heilpraktikerin	Semperlohstr. 3	08684-1488

Hofläden

Fam. Lenz: Kartoffeln & Brennholz	Hauptstr. 15	08684-546
Fam. Mayer: Eier & Zuckermais	Niederau 6	08684-616
Fam. Obermaier: Ziegenprodukte	Muttering 8	08685-1630
Fam. Obermayer: Fleisch	Schifferleiten 1	08684-384
Fam. Schillmeier: Eier, Käse, Milch	Strohhof 6	08684-360
Fam. Reiter: Marmeladen, Käse	Eizing 2	08684-358

Hunde-/Katzenbetreuung

Bianka Fries	Strohhof 3	08684-7729822
--------------	------------	---------------

Internetzugang

Freies W-Lan am Dorfplatz

Krankengymnastik / Osteopathie

Corpo Physiotherapie	Hadrianstr. 2	08684-96 96 21
Jennifer Gommel	Strohhof 7	086 84-96 99 20

Krankenhäuser

Salzachklinik	Krankenhausstr. 1	08684-9850
---------------	-------------------	------------

Kutschfahrten

Gerlinde Berger	Seebach 1	08684-816
-----------------	-----------	-----------

Lebensmittel

Edeka Bräumann	Tittmoninger Str. 43	08684-969 93 50
Fam. Lenz: Kartoffeln & Brennholz	Hauptstr. 15	08684-546
Fam. Mayer: Eier & Zuckermais	Niederau 6	08684-616
Fam. Obermaier: Ziegenprodukte	Muttering 8	08685-1630
Fam. Obermayer: Fleisch	Schifferleiten 1	08684-384
Fam. Schillmeier: Eier, Käse, Milch	Strohhof 6	08684-360
„Genußladerl“	Rupertistr. 15	08684-9695445
Nah & Gut Steinberger	Hauptstr. 22	08684-264
Weltladen Fridolfing	Merowingerstr.	08684-96 19 78

Fridolfinger A – Z

Take away

Bistro Flamingo	Marienstr. 2	08684-969485
Ristorante Buon Gusto	Anthal 2	08684-9694719
Metzgerei Spitzauer	Rupertistr. 17	08684-225
Steinbergers Naschmarkt	Rupertistr. 3	08684-9693300

Taxi

Vario Bus		08684-1225
Straßer Transfer	Kirchanschöring	08685-919 961

TSV Fridolfing

www.tsv-fridolfing.de	Laufener Str. 23
--	------------------

Tourist-Info

Fridolfing	Rupertistr. 16	08684-9889 26
Kirchanschöring	Rathausplatz 2	08685-779 39 20
Taching	Am Strandbad 1	08681-1444
Tittmoning	Stadtplatz 1	08683 700 710
Waging am See	Salzburger Str. 32	08681 313

WC

Öffentliches WC	Simon-Spannbrucker-Str.
Öffentliches WC	Rathaus, Hadrianstr. 28
Öffentliches WC	Kiosk, Fridolfinger Badensee, Oberau

Wohlbefinden

Alexandra Maxlmoser	Alois-Rehrl-Str. 4	08684-96 85 445
Mias's Nagelstüberl	Eberding 11	0160-546 248 0
Karin Liebl	Strohhof 7	08684-969 921
Rosa Pallauf	Breitwies 7	08685-919 951
Katharina Motz	Kaltenbrunn 14	+43 (0)650 99 29 225

Zahnärzte

Dr. Nicolas Schulte	Strohhof 7	08684-969 960
Zahnärztlicher Notdienst		www.notdienst-zahn.de



Ihr Genusort Fridolfing

Wunderschöne Landschaften – Tradition – Kultur – Geselligkeit